

Arolygiaeth Gweinyddiaeth Llysoedd EM

# Arolygiad thematig HMICA o Lysoedd Ieuenctid

Gweithredu Canllawiau Arferion Da Llysoedd  
Ieuenctid 2001

Cyhoeddwyd ym Mawrth 2007

**HMICA**  
HM Inspectorate of Court Administration



# Arolygiaeth Gweinyddiaeth Llysoedd EM

Arolygiaeth statudol, annibynnol a ffurfiwyd gan Ddeddf y Llysoedd 2003 fel y'i diwygiwyd gan Ddeddf yr Heddlu a Chyfiawnder 2006 yw HMICA. Ein dyletswydd yw:

- arolygu ac adrodd i'r Arglwydd Ganghellor am y system sy'n cynnal busnes y llysoedd (Llys y Goron, llysoedd sirol a llysoedd ynadon) a'r gwasanaethau a ddarperir ar gyfer y llysoedd hynny;
- cyflawni unrhyw swyddogaethau neilltuol eraill a allai gael eu pennu mewn perthynas â'r llysoedd a restrwyd

Nid oes gan HMICA hawl i arolygu pobl sy'n gwneud penderfyniadau barnwrol neu'n ymarfer unrhyw ddisgresiwn barnwrol.

## Diffiniad o arolygiad

Mae HMICA wedi ymrwmo i'r diffiniad o arolygiad a geir ym mholisi'r Llywodraeth ar Arolygu (*The Government's Policy on Inspection*) (2003) sy'n nodi mai adolygiad allanol yw arolygiad ac y dylai fod:

- yn annibynnol ar ddarparwyr gwasanaeth;
- yn rhoi sicrwydd, i Weinidogion ac i'r cyhoedd, bod y gwasanaethau hynny'n cael eu darparu mewn modd diogel a phriodol;
- yn cyfrannu tuag at wella'r gwasanaethau hynny;
- yn adrodd yn gyhoeddus; ac
- yn cynnig gwerth am arian.

Mae HMICA hefyd wedi ymrwmo i'r deg egwyddor ar gyfer arolygu sydd i'w gweld yn yr un polisi. Mae'r rhain yn nodi y dylai arolygiad o wasanaethau cyhoeddus gyflawni'r canlynol:

- ceisio sicrhau gwelliannau;
- canolbwyntio ar ganlyniadau;
- edrych ar bethau o safbwynt defnyddwyr;
- bod yn gymesur â risg;
- annog rheolwyr i asesu eu hunain;
- defnyddio tystiolaeth ddiuedd, lle bynnag y bo modd;
- datgelu'r meini prawf a ddefnyddir ar gyfer dyfarniad;
- bod yn agored am y prosesau sy'n cael eu defnyddio;
- ystyried gwerth am arian, gan gynnwys gwerth am arian y corff arolygu, a
- dysgu o brofiad yn barhaus.

Gellir cael copïau o'r adroddiad hwn drwy gysylltu â:

HMICA Central Support Team  
8th Floor, Millbank Tower  
Millbank  
Llundain SW1P 4QP

Ffôn: 020 7217 4355  
Ffacs: 020 7217 4357

Neu drwy'r wefan yn <http://www.hmica.gov.uk>

# Cynnwys

## Rhagair y Prif Arolygydd

Crynodeb gweithredol	1
Adran 1 Cyflwyniad	5
Adran 2 Ymgysylltu effeithiol â diffynyddion a'u rhieni neu eu gofalwyr	9
Adran 3 Cynllun ystafell y llys yn hwyluso cyfathrebu da	15
Adran 4 Prosesau llys mwy agored er mwyn annog ffydd y gymuned yn y Llysoedd Ieuentid	21
Adran 5 Ceir systemau effeithiol i gefnogi'r Llysoedd Ieuentid a darparu amgylchedd diogel i bob defnyddiwr	27

## Atodiadau

Atodiad A Ymatebion GLIEM i argymhellion HMICA	35
Atodiad B Fframwaith a methodoleg yr arolygiad	39
Atodiad C Llysoedd Ieuentid yr ymwelwyd â hwy ar gyfer yr arolygiad hwn	43
Atodiad D Staff HMICA a fu'n ymwneud â'r arolygiad hwn	45
Atodiad E Canllawiau Arferion Da Llysoedd Ieuentid 2001	47



# Rhagair y Prif Arolygydd

Fel rhan o'n cylch arolygu ar gyfer 2006/07, roeddem yn falch o dderbyn gwahoddiad gan Wasanaeth Llysoedd Ei Mawrhydi i gynnal arolygiad thematig o Lysoedd Ieuenctid y gellid ei ddefnyddio fel sail ar gyfer adolygiad o'r Canllawiau Arferion Da a gyhoeddwyd ar gyfer Llysoedd Ieuenctid yn 2001 (*Youth Court Good Practice Guide*).

Gwnaethpwyd newidiadau sylweddol i'r system cyfiawnder ieuenctid yn sgil Deddf Trosedd ac Anhrefn 1998 a Deddf Cyfiawnder i'r Ifanc a Thystiolaeth Droseddol 1999. Paratowyd Canllawiau Arferion Da 2001 ar gyfer y Llysoedd Ieuenctid ar y cyd gan y Swyddfa Gartref ac Adran yr Arglwydd Ganghellor fel y gelwid hi ar y pryd (yr AMC erbyn hyn) er mwyn helpu'r Llysoedd Ieuenctid i gyfrannu'n effeithiol tuag at system cyfiawnder ieuenctid ddiwygiedig. Rhan o deitl y Canllawiau Arferion Da yw 'The Changing Culture of the Youth Court' ac rwyf yn fodlon bod diwylliant y Llysoedd Ieuenctid, yn gyffredinol, wedi newid yn ystod y pum mlynedd diwethaf. Yn sicr, canfu'r Arolygwyr fod diffynyddion ifanc erbyn hyn yn ganolog iawn i'r gweithdrefnau a bod iaith ac arddull proses y llys wedi newid er mwyn sicrhau bod hyn yn digwydd.

Crëwyd cryn argraff arnom gan y gwaith caled a'r ymroddiad a ddangoswyd gan bawb a oedd yn ymwneud â'r Llysoedd Ieuenctid, a gwelodd yr Arolygwyr enghreifftiau gwych o hyn ymhlith staff y llysoedd drwy gydol yr arolygiad. Gwelsom hefyd feysydd lle gellid gwella'r gwaith cadarnhaol hwn ac rydym wedi gwneud argymhellion ac awgrymiadau i GLIEM mewn perthynas â hyn, er enghraifft canfod pobl ifanc sydd ag anawsterau neu anabledau dysgu yn gynnar.

Mae rhan bwysig o'r Canllawiau Arferion Da'n ymwneud â chynllun y Llys Ieuenctid. Mae llawer o Ardaloedd wedi mabwysiadu cynllun anffurfiol neu led-ffurfiol fel yr awgrymwyd yn y Canllawiau, ond mae rhai wedi cadw ystafelloedd ffurfiol y Llysoedd Ieuenctid. Yn ddiddorol iawn, canfu'r Arolygwyr fod modd cael cyfathrebu da beth bynnag yw cynllun y llys ac mai'r elfen allweddol yw effeithiolrwydd y sawl sy'n cyfathrebu yn hytrach na'r cynllun.

Un maes penodol lle gwelsom nad oedd y Canllawiau Arferion Da wedi cael llawer o effaith yn y Llysoedd Ieuenctid oedd maes 'prosesau llys mwy agored'. Gwelsom ddiffyg consensws ynglŷn â buddioldeb neu fanteision Llysoedd Ieuenctid mwy agored ac rydym wedi awgrymu y dylid adolygu'r rhan hon o'r canllawiau yng ngoleuni hyn.

Yn ychwanegol at elfennau'r Canllawiau Arferion Da, edrychodd yr Arolygwyr a oedd systemau effeithiol wedi eu sefydlu er mwyn cefnogi'r Llys Ieuenctid a darparu amgylchedd diogel i holl ddefnyddwyr y llysoedd. Un canfyddiad sy'n peri pryder dan y maen prawf hwn yw'r diffyg eglurder ynglŷn â chyfrifoldeb am bobl ifanc sy'n cael eu dedfrydu neu eu hanfon i lety diogel o eiddo awdurdod lleol tra bônt yn adeiladau'r llys. Mae'r ansicrwydd o ganlyniad i hyn yn rhoi gŵp o bobl ifanc sy'n agored iawn i niwed mewn perygl ac rwy'n gwneud argymhelliad brys i GLIEM yn y cyswllt hwn.

Hoffwn ddiolch i bawb a fu'n ymwneud â'r arolygiad hwn, yn enwedig staff GLIEM a fu mor groesawgar tuag at ein harolygwyr a'r llu ynadon a Barnwyr Rhanbarth a aeth i drafferth i ymateb i'n cais yn gofyn am eu barn.

A handwritten signature in black ink that reads "Eddie Bloomfield". The signature is written in a cursive style with a long horizontal stroke at the end.

**Eddie Bloomfield**

*Prif Arolygydd Gweinyddiaeth Llysoedd EM*

Mawrth 2007

# Crynodeb gweithredol

- 1 Cynhaliwyd yr arolygiad hwn ym Medi a Hydref 2006 ac ymwelwyd ag 21 o Lysoedd Ieuenctid yng Nghymru a Lloegr. Pwrpas yr arolygiad oedd gwerthuso'r modd y gweithredir y Canllawiau Arferion Da a gyhoeddwyd ar gyfer Llysoedd Ieuenctid yn 2001. Casglwyd tystiolaeth drwy wybodaeth ysgrifenedig ymlaen llaw, sesiynau yn gwyllo llysoedd ar waith a chyfweiliadau gyda staff, diffynyddion a'u rhieni neu eu gofalwyr, a rhanddeiliaid eraill. Nid yw'r adroddiad hwn yn gwneud sylwadau ar benderfyniadau barnwrol na materion barnwrol eraill.
- 2 Crynhoir canfyddiadau gweinyddol yn yr adroddiad ar sail pedwar maen prawf:
  - Ymgysylltu effeithiol â diffynyddion a'u rhieni neu ofalwyr.
  - Cynllun ystafell y llys yn hwyluso cyfathrebu da.
  - Prosesau llys mwy agored er mwyn annog ffydd y gymuned yn y Llysoedd Ieuenctid.
  - Ceir systemau effeithiol i gefnogi'r Llysoedd Ieuenctid a darparu amgylchedd diogel i bob defnyddiwr.

## Ymgysylltu effeithiol â diffynyddion a'u rheini neu eu gofalwyr

- 3 Maes barnwrol yn bennaf yw hwn; cyfyngir dyfarniadau i agweddau gweinyddol yn unig. Yn gyffredinol, mae cyflwyno'r Canllawiau Arferion Da wedi arwain at ddiwylliant o ymgysylltu â diffynyddion a'u rhieni neu eu gofalwyr. Mae pobl ifanc a'u rhieni neu eu gofalwyr yn cael eu cynnwys yn gyffredinol ym mhroses y llys ac yn cael eu cynorthwyo gan staff y llys ac asiantaethau eraill i ddeall gweithdrefnau ar y diwrnod. Fodd bynnag, gellid gwella'r gwaith cadarnhaol hwn yn y rhan fwyaf o'r llysoedd drwy'r camau canlynol:
  - trefniadau er mwyn canfod pobl ifanc sydd ag anawsterau dysgu, a chanllawiau i staff yn nodi sut i ddelio gyda phobl ifanc o'r fath
  - rhoi gwybodaeth i ddiffynyddion, a'u rhieni neu eu gofalwyr, i'w paratoi ar gyfer y llys a sicrhau eu bod yn deall rôl pob un sy'n bresennol yn ystafell y llys.

Mae'r bylchau hyn yn y trefniadau a'r ddarpariaeth yn golygu ei bod yn bosibl nad yw proses y llys yn cael ei haddasu neu ei hwyluso'n briodol er mwyn sicrhau bod y person ifanc yn deall yn iawn beth sy'n digwydd.

- 4 Nid oes canllawiau ynglŷn â darparu cyfieithwyr i rieni neu ofalwyr sy'n mynychu Llys Ieuenctid. Mae hyn yn golygu bod posibilrwydd y gallai pobl gael eu defnyddio mewn modd amhriodol i gyfieithu gweithdrefnau llys.

## Cynllun ystafell y llys yn hwyluso cyfathrebu da

- 5 Canfu'r Arolygwyr fod cyfathrebu da yn ystafell y llys yn dibynnu mwy ar y person sy'n cyfathrebu nag ar gynllun yr ystafell. Mae cadw Mainc ychydig yn uwch mewn rhai ystafelloedd llys, ynghyd â chynllun lled-ffurfiol wedi gweithio'n dda, gan alluogi pob un o'r partïon i gymryd rhan a chreu cydbwysedd da rhwng anffurfioldeb, diogelwch a pharch i broses y llys.

## Prosesau llys mwy agored yn annog ffydd y gymuned yn y Llysoedd Ieuencid

- 6 Prin yw'r dystiolaeth bod prosesau llys yn fwy agored o ganlyniad i gyflwyno'r Canllawiau Arferion Da. Nid oes llawer o gyfathrebu allanol i sicrhau gwell dealltwriaeth o'r Llys Ieuencid gan y gymuned ehangach, ac eithrio rhai diwrnodau agored yn y llysoedd, sy'n cynnwys treialon ffug mewn Llysoedd Ieuencid. Fodd bynnag, ni chanfuwyd tystiolaeth o unrhyw sylwedd o'r cysylltiad rhwng prosesau llys mwy agored a chynnydd yn ffydd y gymuned yn y Llysoedd Ieuencid. Nid oes llawer o gyfathrebu rhagweithiol rhwng Llysoedd Ieuencid a'r cyfryngau, ac mae ceisiadau i godi cyfyngiadau adrodd yn anghyffredin.
- 7 Yn anaml iawn y bydd dioddefwyr, nad ydynt o reidrwydd yn dystion, yn mynychu'r Llys Ieuencid. Derbynnir y gall asiantaethau eraill fod yn gyfrifol am roi gwybodaeth angenrheidiol i ddioddefwyr am wrandawiadau – ond mae cred gyffredinol ymhlith asiantaethau cyfiawnder Ieuencid bod Llysoedd Ieuencid yn llysoedd caeedig ac mae tuedd i gamddeall yn aml a chymryd bod hyn hefyd yn cau dioddefwyr allan. Ni welsom llawer o dystiolaeth bod Gwasanaeth Llysoedd Ei Mawrhydi (GLIEM) yn gwneud llawer i geisio newid y syniad hwn. Ar yr adegau prin hynny pan fo dioddefwyr yn mynychu'r llys, mae'r llys yn eu hystyried ac yn cynnig cymorth iddynt.

## Ceir systemau effeithiol i gefnogi'r Llysoedd Ieuencid a darparu amgylchedd diogel i bob defnyddiwr

- 8 Ceir systemau gweinyddol effeithiol yn GLIEM i gefnogi'r Llysoedd Ieuencid ym mhob un o'r Ardaloedd a arolygwyd. Yn gyffredinol, mae gweinyddiaeth y llysoedd yn gweithio'n dda gdag asiantaethau perthnasol i symud achosion yn eu blaenau'n briodol.
- 9 Mae'r manau aros ar gyfer pobl ifanc ar wahân i fannau aros oedolion yn y rhan fwyaf o'r llysoedd, er bod lleoliad cyfleusterau eraill sy'n cael eu rhannu yn gallu effeithio rhywfaint ar hyn. Mae'r cyfleusterau ar gyfer cadw diffynyddion ifanc yn y ddalfa'n amrywio o annerbyniol i dda ac mae cryn dipyn o ansicrwydd yn y Llysoedd Ieuencid ynglŷn â phwy sy'n gyfrifol am bobl ifanc, sydd wedi cael eu remandio neu eu dedfrydu i lety diogel o eiddo awdurdod lleol, tra bônt ar safle'r llys yn aros am rywun i'w hebrwng. Mae hyn wedi golygu bod pobl ifanc agored i niwed yn cael eu gadael ar eu pennau eu hunain ac mewn ystafelloedd anaddas.
- 10 Nid yw cyfleusterau cyswllt-fideo carchardai yn cael eu nodi'n aml fel dewis posibl ar gyfer pobl ifanc yn y ddalfa sy'n gorfod teithio'n bell i'r llys. Mae hyn ambell waith oherwydd diffyg cyfarpar, ond y rheswm weithiau yw bod y rheolau ar gyfer defnyddio cyfarpar o'r fath wedi cael eu camddeall.
- 11 Nid yw argymhelliad Ymchwiliad Mubarek<sup>1</sup>, ynglŷn â dogfennau i'w hanfon gyda gwarantau cadw yn y ddalfa, wedi ei weithredu'n ymarferol ym mhob Llys Ieuencid.
- 12 Mae diogelwch pobl ac eiddo mewn llawer o Lysoedd Ieuencid yn annigonol, ac mae asesu risg yn wan. Rydym wedi rhoi manylion am hyn mewn atodiad cyfrinachol i GLIEM ac wedi gofyn iddynt edrych ar hyn fel rhan o'u polisi Diogelu Pobl ac Eiddo (*Safe and Secure*).

---

<sup>1</sup> Adroddiad Ymchwiliad Zahid Mubarek, 29 Mehefin 2006.

# Argymhellion ac awgrymiadau i GLIEM

## Argymhelliad 1

Bod GLIEM yn sicrhau bod gwybodaeth briodol cyn achos llys, sy'n paratoi diffynyddion ifanc a'u rhieni/gofalwyr yn ddigonol ar gyfer ymddangos gerbron llys, ar gael ac wedi ei dosbarthu'n effeithiol.

## Argymhelliad 2

Bod GLIEM yn gweithio gydag asiantaethau eraill er mwyn sicrhau bod proses y llys yn cael ei hwyluso a'i haddasu mewn modd priodol ar gyfer pobl ifanc sydd ag anawsterau dysgu drwy:

- hwyluso'r gwaith o ganfod pobl ifanc o'r fath yn gynnar ym mhroses y llys, a
- sicrhau bod staff llys yn meddu ar yr wybodaeth a'r ddealltwriaeth i ymateb yn briodol.

## Argymhelliad 3

Bod GLIEM, yn achos pobl ifanc sy'n cael eu remandio neu eu dedfrydu i lety diogel o eiddo awdurdod lleol, yn egluro pwy sy'n gyfrifol am y person ifanc tra bo'n aros i gael ei hebrwng o'r llys, ac yn sicrhau bod ei gyfrifoldebau'n cael eu cyflawni o hyd.

## Argymhelliad 4

Bod GLIEM yn sicrhau bod pob Llys leuentid wedi gweithredu argymhelliad Ymchwiliad Mubarek ynglŷn â darparu gwybodaeth benodol gyda'r warant cadw yn y ddalfa i'r Gwasanaeth Hebrwng a Gwarchod Carcharorion.

## Argymhelliad 5

Bod GLIEM yn sicrhau bod pob Llys leuentid yn cydymffurfio'n llawn â'r polisi Diogelu Pobl ac Eiddo (*Safe and Secure*).

## Awgrym 1

Bod GLIEM yn rhoi canllawiau ynglŷn â'r trefniadau i gael cyfieithwyr ar gyfer rhieni/gofalwyr sy'n mynychu llys gyda diffynyddion ifanc, er mwyn sicrhau bod gweithdrefnau'r llys yn cael eu cyfieithu'n briodol.

## Awgrym 2

Bod GLIEM yn gweithio gydag asiantaethau eraill er mwyn sicrhau bod dioddefwyr yn ymwybodol y gallant wneud cais i fynychu'r Llys leuentid, ac yn ei gwneud yn haws iddynt fynychu'r llys lle bynnag y bo modd.

### Awgrym 3

Bod GLIEM yn gweithio gyda'r farnwriaeth i adolygu'r rhan o'r Canllawiau Arferion Da sy'n ymwneud â chysylltu â'r wasg a phrosesau llys mwy agored.

### Awgrym 4

Bod GLIEM yn gweithio gyda'r farnwriaeth i adolygu ac egluro'r rheolau sy'n ymwneud â defnyddio cyswllt-fideo carchardai ar gyfer gwrandawriadau cyn-treial yn y Llys Ieuencid.

# Adran 1

## Cyflwyniad

- 1.1 Prif nod y 'system cyfiawnder ieuenctid' fel sy'n cael ei nodi yn Neddf Trosedd ac Anhrefn 1998 – gan gynnwys llysoedd, awdurdodau lleol, awdurdodau iechyd, y gwasanaeth prawf a'r heddlu – yw “*atal plant a phobl ifanc rhag troseddu*”.
  - 1.2 Ymdrinnir â'r rhan fwyaf o'r diffynyddion sydd dan 18 oed yn y Llys Ieuenctid gan ynadon sydd wedi eu hyfforddi'n benodol neu gan Farnwr Rhanbarth<sup>2</sup>.
  - 1.3 Ni fydd plentyn neu berson ifanc yn cael ei roi ar brawf mewn Llys Ieuenctid os yw wedi ei gyhuddo o: lofruddiaeth neu ddynladdiad (mae'r achosion hyn bob amser yn cael eu rhoi ar brawf yn Llys y Goron); trosedd difrifol iawn, fel ysbeilio, a'r Llys Ieuenctid yn teimlo ei bod yn bosibl y bydd angen pwerau dedfrydu cryfach Llys y Goron; neu drosedd ar y cyd ag oedolyn - gwrandewir yr achosion hyn yn Llys ynadon yr oedolion neu yn Llys y Goron.
  - 1.4 Mae llawer o wahaniaethau pwysig rhwng llysoedd oedolion a llysoedd ieuenctid, er enghraifft, yn wahanol i lysoedd ynadon oedolion a Llys y Goron, sydd fel arfer yn agored i'r cyhoedd, mae'r gyfraith yn cyfyngu'r hawl i gael mynediad i Llys Ieuenctid i:
    - aelodau a swyddogion y llys
    - y ddwy ochr sy'n ymwneud â'r achos a'u cynrychiolwyr cyfreithiol
    - tystion
    - pobl eraill sy'n ymwneud yn uniongyrchol â'r achos, ac
    - aelodau o'r cyfryngau (gall y cyfryngau adrodd am yr achos ond fel arfer ni allant ddatgelu manylion unrhyw berson ifanc sy'n rhan o'r achos).
- Fodd bynnag, gall y llys ofyn yn benodol i bobl eraill fod yn bresennol.
- 1.5 Ceir gwahanol drefniadau ar gyfer tyngu llw gan fod gwahanol ddisgwyliadau o ran profiad a dealltwriaeth y rhai sy'n cymryd rhan mewn achosion ieuenctid.
  - 1.6 Mae'n bosibl y gofynnir i riant neu warcheidwad fynychu llys gyda diffynyddion ifanc, a **rhaid** iddynt fynychu'r llys os yw'r diffynnydd dan 16 oed.
  - 1.7 Rhaid cadw plant a phobl ifanc ar wahân i oedolion sydd wedi eu cyhuddo o unrhyw drosedd tra bônt yng ngorsafoddedd yr heddlu, yn y llys neu'n cael eu cludo o'r naill safle i'r llall, oni bai bod yr oedolyn yn berthynas neu'n berson sy'n cael ei gyhuddo ar y cyd.
  - 1.8 Cyhoeddwyd y Canllawiau Arferion Da ar gyfer Llysoedd Ieuenctid ym Mawrth 2001 yn dilyn Papur Gwyn y Llywodraeth, *No More Excuses – A New approach to Tackling Youth Crime In England and Wales* (Cm 3809). Bwriad y newidiadau a amlinellwyd yn y Papur Gwyn, ac a basiwyd drwy ddeddfwriaeth<sup>3</sup>, oedd sicrhau y byddai'r system cyfiawnder ieuenctid yn effeithlon

<sup>2</sup> Mae Barnwr Rhanbarth, yng nghyd-destun yr adroddiad hwn, yn golygu Barnwr Rhanbarth (Llys Ynadon).

<sup>3</sup> Deddf Trosedd ac Anhrefn 1998 a Deddf Cyfiawnder i'r Ifanc a Thystiolaeth Droseddol 1999 (sydd wedi'u cydgrynhoi bellach yn Neddf Pwerau Llysoedd Troseddol (Dedfrydu) 2000).

ac yn effeithiol, y byddai ganddi bwrpas amlwg – sef atal pobl ifanc rhag troseddu – ac y byddai gan y cyhoedd a phob un a fyddai'n dod i gysylltiad uniongyrchol â hi bob ffydd ynddi. Roedd y Canllawiau Arferion Da'n derbyn bod y newidiadau deddfwriaethol yn drobywnt ac yn nodi y byddai datblygu Llys Ieuencid mwy effeithiol mewn system cyfiawnder ieuencid ddiwygiedig yn gyfraniad grymus i'r system honno.

- 1.9 Cyhoeddwyd y Canllawiau Arferion Da ar gyfer y Llysoedd Ieuencid ar y cyd gan y Swyddfa Gartref ac Adran yr Arglwydd Ganghellor, fel yr oedd ar y pryd, yn dilyn ymgynghoriad gyda phartneriaid barnwrol a phartneriaid eraill. Roedd y canllawiau'n dwyn ynghyd yr arferion da a ddatblygwyd yn ystod prosiect peilot ac yn gwneud nifer o awgrymiadau i Lysoedd Ieuencid, yn seiliedig ar brofiad y prosiect<sup>4</sup>.
- 1.10 Mae GLIEM wedi penderfynu, bum mlynedd ar ôl gweithredu'r Canllawiau Arferion Da, ei bod yn bryd iddynt gael eu hadolygu. Gwahoddwyd HMICA i gynnal arolygiad yn y maes hwn, fel bod modd defnyddio'r canlyniadau fel sail ar gyfer yr adolygiad<sup>5</sup>. Yr un pryd gofynnodd yr uwch farnwriaeth i'r Arolygwyr gasglu a mynegi barn ynadon a chynghorwyr cyfreithiol am agweddau barnwrol ar y Canllawiau Arferion Da.
- 1.11 Yn ystod Medi a Hydref 2006, ymwelwyd ag 21 Llys Ieuencid<sup>6</sup> yng Nghymru a Lloegr, yn y brif ddinas, mewn ardaloedd trefol ac mewn ardaloedd gwledig. Casglwyd tystiolaeth drwy ddeunyddiau briffio a ddarparwyd gan bob llys, drwy wyllo gweithrediadau yn y llysoedd ac yn ystafelloedd y llysoedd eu hunain, a thrwy gyfweiliadau – gyda staff llys, diffynyddion a'u rhieni neu eu gofawlyr, rhanddeiliaid allanol fel twrneiod a hefyd Ynadon Ieuencid a chynghorwyr cyfreithiol. Yn ychwanegol at hyn, gofynasom am sylwadau gan y cyhoedd drwy osod posteri mewn llysoedd, a thrwy gysylltu â'r wasg a'r cyfryngau. Rhoddwyd adborth ar Lysoedd Ieuencid unigol mewn Ardaloedd GLIEM i Gyfarwyddwyr Ardaloedd, a dosbarthwyd posteri gwybodaeth yn nodi'n prif ganfyddiadau i bob Llys Ieuencid a oedd yn rhan o'r arolygiad hwn.

### **Edrychwyd ar y canlynol yn ystod yr arolygiad:**

Y modd y gweithredwyd Canllawiau Arferion Da 2001 ar gyfer Llysoedd Ieuencid – gweithdrefnau mwy agored, cysylltu'n uniongyrchol â'r troseddwr, adborth ar effeithiolrwydd dedfrydau a lleoliadau llai gwrthwynebus, a yw hyn wedi ei wneud yn llwyddiannus ac a yw'r Llysoedd Ieuencid yn darparu amgylchedd sy'n cefnogi darpariaeth effeithiol.

Mae'r adroddiad hwn yn ymdrin â'r meysydd a ganlyn:

- Ymgysylltu effeithiol â diffynyddion a'u rhieni neu eu gofawlyr.
- Cynllun ystafell y llys yn hwyluso cyfathrebu da.
- Prosesau llys mwy agored er mwyn annog ffydd y gymuned yn y Llysoedd Ieuencid.
- Ceir systemau effeithiol i gefnogi'r Llysoedd Ieuencid a darparu amgylchedd diogel i bob defnyddiwr.

Ceir rhagor o fanylion am yr hyn y canolbwyntiwyd arno yn yr arolygiad yn Atodiad B.

---

<sup>4</sup> Codwyd y cefndir o *Youth Court Good Practice Guide 2001 – Introduction, Home Office Research Study 214 – Evaluation of the Youth Court Demonstration Project* – Allen, Crow a Cavadino.

<sup>5</sup> Methodoleg yn Atodiad B.

<sup>6</sup> Manylion yn Atodiad C.

**Mynd i'r Llys am y tro cyntaf – astudiaeth achos – profiad diffynyddion ifanc (wedi ei baratoi o nifer o gyfweiliadau gyda diffynyddion ifanc)**

*“Do'n i ddim wedi bod yn y llys o'r blaen ac ro'n i braidd yn ofnus. A mam hefyd. Gawson ni lythyr yn dweud wrthon ni lle i fynd, a bod angen inni fod yno erbyn 9.00 am. Roedd rhaid inni ddod ar y bws ac roedd gennym ni ryw syniad lle'r oedd y llys, ond doedden ni erioed wedi bod yno. Doedden ni ddim yn sŵr drwy ba ddrws i fynd i mewn.”*

*“Mi welon ni ddyn wrth y drws. Mi ddywedodd o wrthon ni lle i fynd a dweud y dylen ni aros nes byddai'r dywyswraig yn dod aton ni – do'n i ddim yn sŵr beth oedd tywyswraig, ond mi ddywedodd o y bydden ni'n gwybod pwy oedd hi gan y byddai hi'n gwisgo clogyn du fel mae athrawon hen-ffasiwn yn ei wisgo. Mi wnaeth y dyn wrth y drws edrych drwy fag mam ac roedd rhaid inni fynd drwy'r peth maes awyr yna [bwa diogelwch].”*

*“Wnaethon ni ddod o hyd i'r lle aros. Roedd 'na dipyn o bobl yno'n barod. Roedd yr amser aros yn teimlo fel oes. Mi ddaeth y dywyswraig aton ni a gofyn beth oedd fy enw i a rhoi tic wrth fy enw i ar restr. Dywedodd na ddylwn i orfod aros yn hir ac y byddai hi'n dod i fy nôl i a mam pan fyddai'n tro ni'n dod. Gofynnodd a oeddwn i eisiau gweld y cyfreithiwr ar ddyletswydd - mi wnaeth mam ddweud efallai y dylen ni ei weld o, felly mi ddywedodd y dywyswraig y byddai hi'n dweud wrtho.”*

*“Roedd yr amser aros yn ofnadwy. Roedd o'n teimlo fel oes. Roedd o'n waeth na mynd at y deintydd. Ro'n i'n teimlo'n sâl ac eisiau bwyd yr un pryd. Mi aethon ni i chwilio am rywbeth i fwyta. Roedd o'n eithaf pell o'r lle roedden ni'n aros. Roedd rhaid inni gerdded heibio llawer o oedolion oedd yn aros hefyd. Mi gawson ni baced o greision a diod o gôc o beiriant.”*

*“Pan ddaethon ni yn ôl i'r ystafell aros ro'n i'n poeni y byddai rhywun wedi galw'n henwau ni i fynd i mewn, ond holodd mam y dywyswraig ac mi ddywedodd hi fod popeth yn iawn. Daeth dyn aton ni a dweud mai fo oedd y cyfreithiwr ar ddyletswydd. Aethon ni i ystafell fechan efo fo a thrafod pam ro'n i yno. Mi ddywedodd y byddai o yn ystafell y llys efo fi ac y byddai o'n rhoi fy ochr i o'r stori. Yna mi fuon ni'n aros ac yn aros. Doedd 'na fawr o ddim i'w wneud. Ro'n i'n chwarae gêm ar fy ffôn symudol ac mi ddywedodd rhyw ddyn nad o'n i ddim yn cael defnyddio ffôn yn y llys felly roedd rhaid imi ei diffodd hi. Yn y diwedd, mi ddaeth y dywyswraig i'r golwg a dweud bod fy nhro i wedi cyrraedd. Doedd 'na fawr o neb ar ôl yn yr ystafell aros erbyn hynny.”*

*“Wnaethon ni ddilyn y dywyswraig i mewn i ystafell y llys. Doedd hi ddim mor fawr nac mor dywyll ag ro'n i'n meddwl y byddai hi. Ond roedd 'na lawer o bobl yno ac roedden nhw i gyd yn edrych arna i a mam. Ro'n i isio crio. Mi wnaeth y dywyswraig ddangos inni lle i eistedd. Roedden ni'n cael eistedd efo'n gilydd. Bwrdd cyffredin oedd o. Roedd pawb yn eistedd wrth fyrddau cyffredin. Dw i'n meddwl mod i wedi deall y rhan fwyaf o'r hyn oedd yn digwydd. Roedd pobl yn gofyn imi o hyd a oeddwn i'n deall. Roedden nhw'n defnyddio rhai geiriau mawr, nad o'n i ddim yn eu deall nhw'n iawn, ond y rhan fwyaf o'r amser mi fyddai rhywun yn ei ddweud o eto mewn ffordd arall.”*

*“Ro’n i’n poeni braidd ynglŷn â’r holl wahanol bobl oedd yn yr ystafell. Do’n i ddim yn gwybod be oedden nhw i gyd yn ei wneud, er mod i wedi dyfalu pwy oedd rhai ohonyn nhw, fel y barnwyr [ynadon] ac ro’n i’n nabod y cyfreithiwr ar ddyletswydd gan ei fod o wedi siarad efo ni yn gynharach. Ro’n i wedi cymysgu braidd efo’r sefyll a’r eistedd. A mam hefyd. Roedd y barnwyr [ynadon] yn ddigon dymunol ac mi wnaeth yr un yn y canol siarad cryn dipyn efo mam a finnau. Erbyn y diwedd ro’n i’n iawn. Roedd rhaid imi fynd i siarad efo dyn [Tîm Troseddau Ieuenctid] ar ôl hynny ac mi ddywedodd o wrtha i be fyddai’n digwydd nesaf.”*



## Adran 2

Ymgysylltu effeithiol â throseddwyr a'u rhieni neu eu gofalwyr



# Adran 2

## Ymgysylltu effeithiol â diffynyddion a'u rhieni neu eu gofalwyr

Edrychasom ar y canlynol: a ddefnyddir iaith syml yn ystafell y llys ac a oedd diffynyddion a'u rhieni/gofalwyr yn chwarae rhan weithredol yn y gweithdrefnau; a oedd pob diffynnydd, gan gynnwys y rhai sydd yn y ddalfa, wedi derbyn gwybodaeth cyn y gwrandawriad, yn ystod y gwrandawriad ac ar ei ôl; ac a oedd trefniadau effeithiol yn bodoli er mwyn sicrhau y gallai'r rhai hynny a oedd yn siarad iaith arall ar wahân i Saesneg ddeall y gweithdrefnau a chymryd rhan ynddynt.

### Ymgysylltu uniongyrchol

- 2.1 Mae'r rhan hon o'r Canllawiau Arferion Da yn ymwneud â materion barnwrol yn eu hanfod. Rydym yn adrodd yma ar yr agweddau gweinyddol yn unig. Yn gyffredinol, mae cyflwyno'r Canllawiau Arferion Da wedi arwain at ddiwylliant o ymgysylltu ar y diwrnod gyda diffynyddion a'u rhieni neu eu gofalwyr. Mae pobl ifanc yn ganolog i'r gweithdrefnau ac, yn y rhan fwyaf o'r llysoedd, canfu'r Arolygwyr eu bod hwy a'u rhieni/gofalwyr yn cael eu cynnwys. Clywodd yr Arolygwyr am y duedd yn y gorffennol i siarad am bobl ifanc, heb eu cynnwys, a sut y mae hyn wedi newid bellach fel bod pobl yn siarad gyda phobl ifanc yn ystod achosion ac yn gwrandawro arnynt. Gwelsom fod staff y llysoedd yn dangos parch tuag at ddiffynyddion ifanc a'u rhieni/gofalwyr ac yn dangos llawer o ofal a chydymdeimlad tuag atynt ar y diwrnod.
- 2.2 Yn bwysig iawn, mae staff y llysoedd ac asiantaethau eraill yn cynorthwyo diffynyddion ifanc a'u rhieni/gofalwyr i ddeall gweithdrefnau ar y diwrnod. Gwelodd yr Arolygwyr enghreifftiau da o'r defnydd o iaith glir yn y rhan fwyaf o'r llysoedd yr ymwelwyd â hwy. Gofynnid i bobl ifanc drwy gydol yr achos a oeddent yn deall beth oedd yn digwydd ac, yn gyffredinol, byddai termau ac ymadroddion cyfreithiol yn cael eu hegluro'n glir os oedd angen. Er enghraifft, roedd yr erlynydd yn cael ei ddisgrifio mewn sawl llys fel "*y person sy'n mynd i ddweud wrthym pam bod yr heddlu wedi'ch arestio*" ac wrth sôn am destimoni tyst dywedid "mae'r person hwn yn mynd i roi ei ochr ef o'r stori".
- 2.3 Credwn y gellid datblygu'r canlyniadau cymeradwy hyn drwy roi sylw i'r materion isod.

#### **Mater 1**

- 2.4 Dywedodd diffynyddion ifanc a'u rhieni/gofalwyr wrth yr Arolygwyr nad oeddent wedi cael unrhyw wybodaeth ddefnyddiol o unrhyw ffynhonnell cyn mynychu'r llys. Ni roddwyd unrhyw anogaeth ychwaith i gysylltu'n fuan ynglŷn â'u hanghenion a'u gofynion. Mae hyn yn golygu nad yw pobl ifanc na'u rhieni/gofalwyr yn cael eu paratoi, yn enwedig ar gyfer ymddangosiad cyntaf mewn llys. Yn aml iawn hefyd nid yw'r llys wedi ei baratoi ar gyfer delio gydag unrhyw anawsterau neu anghenion arbennig. Dim ond mewn un llys y gwelsom ymdrech wirioneddol gadarnhaol i ddarparu gwybodaeth ragbaratoawl effeithiol.

## Arfer da

Gwelodd yr Arolygwyr enghraifft wych o wybodaeth baratoawl yn cael ei darparu i ddiffynyddion ifanc a'u rhieni/gofalwyr. Mae GLIEM Gorllewin Mersia wedi gweithio gyda sefydliadau eraill er mwyn cynhyrchu pecyn sy'n cynnwys y taflenni isod:

- *Letter to parents/carers.* Beth ddylai rhieni/gofalwyr ei wneud
- *Guilty or Not Guilty.* Bod yn onest a sut i bledio
- *Legal Representation – A Solicitor – Do I need one?* Sut i ddod o hyd i dwnnai
- *Going to Court.* Bod yn barod, anableded neu ofynion arbennig, beth i ddod gyda chi a beth sy'n digwydd ar y diwrnod.

Mae pob taflen yn cynnwys adran 'cwestiynau ac atebion' ac mae'r pecyn cyfan yn pwysleisio pa mor bwysig yw mynychu'r llys ar y dyddiad a'r amser a nodir. Cynigir gwasanaeth cyfieithu hefyd.

## Argymhelliad 1

Bod GLIEM yn sicrhau bod gwybodaeth briodol cyn achos llys, sy'n paratoi ddiffynyddion ifanc a'u rhieni/gofalwyr yn ddigonol ar gyfer ymddangos gerbron llys, ar gael ac wedi ei dosbarthu'n effeithiol.

## Mater 2

- 2.5 Nid oes trefniadau pendant er mwyn canfod pobl ifanc sydd ag anawsterau dysgu. Gwelodd yr Arolygwyr fod y llysoedd yn dibynnu ar asiantaethau eraill, fel yr amddiffyniad neu Dimau Troseddau leuenctid, i roi gwybod iddynt os oes gan ddiffynnydd ifanc anawsterau dysgu, ac nad oes proses neu drefniadau clir er mwyn sicrhau bod hyn wedi ei wneud. Yn aml iawn, felly, dim ond ar y diwrnod neu ystod gwrandawriad y mae anawsterau o'r fath yn dod i'r amlwg. Mae'n bosibl nad ydynt yn dod i sylw'r llys o gwbl, yn enwedig os na roddwyd unrhyw anogaeth i ddiffynyddion ifanc neu eu rhieni/gofalwyr i gysylltu'n fuan ynglŷn â'u hanghenion a'u gofynion hwy eu hunain. Mynegwyd pryder gan rai Timau Troseddau leuenctid bod effaith rhai anawsterau dysgu'n golygu bod person ifanc o bosibl yn methu â 'rhoi cyfrif da ohono'i hun' ac y gallai hyn fod yn niweidiol i'r person ifanc mewn achos llys. Mae posibilrwydd na fydd person ifanc o'r fath yn barod i gymryd rhan yn y broses, er gwaethaf ymdrechion staff y llys. Fel y nodwyd yn y Canllawiau Arferion Da, dylai ymgysylltu fod yn flaenoriaeth ac mae'n hanfodol bod person ifanc yn cael pob cyfle i ddeall y broses a chymryd rhan ynddi.
- 2.6 Mae'r mathau o gymorth personol sydd eu hangen ar gyfer gwahanol anawsterau ac anabledau dysgu'n amrywio'n fawr, ac mae dealltwriaeth staff y llysoedd (ac asiantaethau eraill) yn y cyswllt hwn yn gyfyngedig. Heb ddealltwriaeth o faint y broblem ac, o ganlyniad, yr effaith debygol ar ymddygiad a dealltwriaeth, ni ellir disgwyl i staff llysoedd wneud darpariaeth briodol na chyfathrebu'n effeithiol.

## Argymhelliad 2

Bod GLIEM yn gweithio gydag asiantaethau eraill er mwyn sicrhau bod proses y llys yn cael ei hwyluso a'i haddasu mewn modd priodol ar gyfer pobl ifanc sydd ag anawsterau dysgu drwy:

- hwyluso'r gwaith o ganfod pobl ifanc o'r fath yn gynnar ym mhroses y llys, a
- sicrhau bod staff llys yn meddu ar yr wybodaeth a'r ddealltwriaeth i ymateb yn briodol.

## Mater 3

- 2.7 Roedd cynlluniau da a chlr o'r llysoedd i'w gweld ym manau aros neu fynedfeydd y rhan fwyaf o'r Llysoedd Ieuencid a arolygwyd, a gellid cefnogi'r rhain â phlatiau swyddogaeth effeithiol yn nodi teitl/rôl y gwahanol rai a oedd yn cymryd rhan yn ystafell y llys. Dywedodd llawer o'r Llysoedd Ieuencid wrthym eu bod yn defnyddio platiau swyddogaeth ers cyflwyno'r Canllawiau Arferion Da yn 2001. Fodd bynnag, ychydig iawn o ddefnydd a oedd yn cael ei wneud o'r rhain yn ystod yr arolygiad, o'r hyn a welodd yr Arolygwyr.
- 2.8 Yn ychwanegol at hyn, er bod yr hyn sy'n digwydd yn yr achos yn cael ei egluro, nid yw'r diffynyddion ifanc yn cael eu hysbysu bob amser ynglŷn â rôl pawb sydd yn ystafell y llys. Nid yw cyflwyniadau'n cael eu gwneud bob amser pan fo achosion yn dechrau a thybir yn aml y bydd asiantaethau eraill wedi rhoi gwybodaeth i'r person ifanc ynglŷn â rolau'r rhai sydd yn ystafell y llys. Ar ben hyn, pan fo diffynnydd ifanc yn ymddangos yn y llys am yr eildro neu mewn achos arall, mae tuedd yn aml i gymryd yn ganiataol nad oes angen ei atgoffa ynglŷn â rôl pawb yn yr ystafell.

## Arfer da

Platiau swyddogaeth mawr, clir, y gellid eu symud o gwmpas yn ystafell llys ieuencid Newport (Ynys Wyth) a Lerpwl, yn cael eu cefnogi gan gynlluniau clir o'r llys yn y man aros.

## Diffynyddion heb gynrychiolwyr

- 2.9 Ychydig iawn o ddiffynyddion sydd heb gynrychiolwyr yn y Llys Ieuencid y dyddiau hyn. Fodd bynnag, rhoddir cymorth a chefnogaeth briodol iddynt ar y diwrnod gan staff y llys. Yn bwysig iawn, gwelodd yr Arolygwyr fod y staff yn y rhan fwyaf o'r llysoedd yn sicrhau nad ydynt dan anfantais; er enghraifft, drwy orfod aros am fwy o amser na pawb arall.

## Trefniadau cyfieithu

2.10 Roedd y trefniadau ar gyfer cael cyfieithwyr i ddiffnyddion ifanc yn effeithiol ym mhob un o'r llysoedd a arolygwyd. Mae'r Canllawiau Arferion Da'n rhoi cryn bwyslais ar gynnwys rhieni a gofalwyr mewn achosion llys. Fodd bynnag, mae prinder canllawiau ynglŷn â'r cyfrifoldeb i ddarparu cyfieithwyr i rieni/gofalwyr sy'n mynychu Llysoedd leuenctid. Pan nad yw'r person ifanc na'r rhiant/gofalwr yn gallu siarad Saesneg, gall cyfieithwyr gyfieithu i'r naill a'r llall. Fodd bynnag, mae adegau pan fo'r person ifanc yn gallu siarad Saesneg, ond y rhiant/gofalwr yn methu. Nododd yr Arolygwyr fod nifer o Lysoedd leuenctid yn barod i ddefnyddio ffrindiau neu berthnasau i gyfieithu i rieni neu ofalwyr yn ystod achosion. Teimla'r Arolygwyr fod perygl gyda'r diffyg eglurder hwn i wahanol ffactorau effeithio ar achosion e.e.:

- cyfieithu annibynadwy
- rhieni neu ofalwyr heb gyfieithydd ac yn methu â dilyn yr achos
- gohiriadau y gellid eu hosgoi, yn arwain at oedi.

### Awgrym 1

Bod GLIEM yn rhoi canllawiau ynglŷn â'r trefniadau i gael cyfieithwyr ar gyfer rhieni/gofalwyr sy'n mynychu llys gyda ddiffnyddion ifanc, er mwyn sicrhau bod gweithdrefnau'r llys yn cael eu cyfieithu'n briodol.



## Adran 3

Cynllun ystafell y llys yn hwyluso cyfathrebu da



# Adran 3

## Cynllun ystafell y llys yn hwyluso cyfathrebu da

Edrychasom ar amgylchedd ffisegol y llys i weld a oedd yn meithrin cyfathrebu da er mwyn annog pob un sy'n cymryd rhan i chwarae rôl weithredol. Edrychasom hefyd i ba raddau y gallai diffynyddion ifanc a oedd yn y ddalfa fod yn rhan o broses y llys ac a oedd y llys yn gallu darparu cyfleusterau ar gyfer tystion a oedd yn defnyddio Mesurau Arbennig.

### Cynllun

- 3.1 Mae'r Canllawiau Arferion Da'n annog Llysoedd Ieuencid i fabwysiadu cynllun mwy anffurfiol, lle mae partïon ar yr un lefel neu'n agos at yr un lefel, fel bod modd cadw cysylltiad llygad yn haws a thrwy hynny hwyluso'r broses ymgysylltu.
- 3.2 Y mathau o gynlluniau a welwyd mewn Llysoedd Ieuencid:
  - Anffurfiol – lle mae'r partïon i gyd ar yr un lefel (gan gynnwys yr ynadon neu'r Barnwr Rhanbarth) a lle bo'r dodrefn wedi eu gosod ar ffurf sgwâr neu gylch. Mae'r dodrefn fel arfer yn ddodrefn y gellir eu symud o gwmpas.
  - Lled-ffurfiol – lle bo'r partïon i gyd ar yr un lefel ac eithrio'r ynadon, sy'n eistedd ychydig yn uwch. Mae'r dodrefn, ar wahân i'r Fainc, wedi eu gosod ar ffurf sgwâr neu bedol yn wynebu'r Fainc. Gall y dodrefn fod yn sefydlog neu'n ddodrefn y gellir eu symud.
  - Ffurfiol – cynllun oedolion, gyda Mainc uwch a gosodiad ffurfiol gyda dodrefn sefydlog yn wynebu'r Fainc.
- 3.3 Gwelsom fod cynlluniau anffurfiol a lled-ffurfiol mewn ystafelloedd llys yn gweithio'n dda er mwyn hwyluso cyfathrebu da. Fodd bynnag, gall cynllun ffurfiol mewn ystafell llys weithio'n dda hefyd. Gwelodd yr Arolygwyr enghreifftiau o bob un o'r mathau hyn o ystafelloedd llys a deawn i'r casgliad bod cyfathrebu da'n bosibl beth bynnag yw cynllun y llys. Yr elfen allweddol yw effeithiolrwydd y sawl sy'n cyfathrebu yn hytrach na'r cynllun, er bod ystafelloedd llys anffurfiol neu led-ffurfiol yn hwyluso'r cyfathrebu da hwn fel arfer.
- 3.4 Mae cadw Mainc ychydig yn uwch mewn rhai ystafelloedd llys, (cynllun lled-ffurfiol) wedi gweithio'n dda, gan alluogi pob un o'r partïon i chwarae rhan weithredol a sicrhau cydbwysedd da rhwng anffurfioldeb, diogelwch a pharch i broses y llys.
- 3.5 Mae'r Arolygwyr yn cydnabod bod blaenoriaethau'n gwrthdaro ambell waith, wrth geisio hybu ymgysylltiad drwy broses llys anffurfiol, sicrhau diogelwch pob un o'r partïon ac annog parch i'r llys. Mae'n anodd cael y cydbwysedd yn iawn ac roedd lle i gredu nad oedd ystyriaethau diogelwch yn cael eu hystyried bob tro wrth wneud y penderfyniadau hyn.

3.6 Roedd pob un o'r ystafelloedd llys yr ymwelwyd â hwy, y rhai anffurfiol, lled-ffurfiol a ffurfiol, wedi lleoli bron bob un o'r diffynyddion a'u rhieni/gofalwyr gyda'r bwriad o hwyluso cyfathrebu da. Mae Llys leuenctid Rhydychen yn enghraifft dda o'r defnydd o ystafell llys ffurfiol lle'r oedd ystyriaeth wedi ei rhoi i leoli'r diffynyddion ifanc a'u rhiant/gofalwr. Yn yr achos hwn roeddent yn eistedd ar y fainc flaen ochr yn ochr â thwrnai'r erlyniad ac o flaen twrnai'r amddiffyniad. Yn y gorffennol, byddai twrnai'r amddiffyniad yn eistedd wrth ochr twrnai'r erlyniad ac o flaen y diffynnydd ifanc, gan amharu mewn gwirionedd ar allu'r diffynnydd a'r Fainc i weld ei gilydd yn iawn.

## Pob un o'r partion yn chwarae rhan weithredol

3.7 Mae Timau Troseddau leuenctid yn dimau amlasiantaethol o weithwyr proffesiynol sy'n cynnwys y gwasanaethau cymdeithasol, addysg, yr heddlu, y gwasanaeth prawf ac awdurdodau iechyd (ac asiantaethau eraill weithiau, er enghraifft adrannau tai awdurdodau lleol). Rhan o'u gwaith yw darparu<sup>7</sup> swyddog goruchwyllo ar gyfer pobl ifanc sydd wedi cael gorchymyn llys neu gosb gymunedol. Cyn hyn mae'n bosibl y byddai'r Tîm Troseddau leuenctid yn ymwneud â'r person ifanc am nifer o wahanol resymau; er enghraifft, drwy raglenni ymyrryd ar gyfer pobl ifanc sydd wedi cael rhybudd terfynol gan yr heddlu. Mae swyddogion Timau Troseddau leuenctid hefyd yn darparu gwasanaeth i'r Llys leuenctid drwy ysgrifennu adroddiadau am berson ifanc.

3.8 Nid yw lleoliad staff Timau Troseddau leuenctid mewn rhai ystafelloedd llys yn eu hannog bob amser i ymwneud yn llawn â'r achos; er enghraifft, drwy beidio â chael eu cynnwys yn 'y cylch' mewn cynllun anffurfiol. Mewn llawer o lysoedd, mae gan swyddogion y Timau Troseddau leuenctid ddesg yng nghornel ystafell y llys, ar wahân i weddill y rhai sy'n ymwneud â'r achos. Mae hyn yn pellhau'r Tîm Troseddau leuenctid oddi wrth yr achos a gallai olygu nad yw'n gallu cynnig cymaint o gymorth i'r llys. Fodd bynnag, mewn rhai llysoedd, hyd yn oed pan oedd ystafell y llys wedi ei threfnu'n ffurfiol, gwelodd yr Arolygwyr anawsterau posibl yn cael eu goresgyn drwy ddefnyddio'r ystafell mewn ffordd ystyriol. Er enghraifft, mewn un llys a oedd â chynllun ffurfiol, roedd swyddogion y Tîm Troseddau leuenctid yn eistedd yn y tu blaen, yn agos at y Fainc ac, o ganlyniad, roeddent yn gallu chwarae rhan weithredol yn yr achos.

## Defnyddio doc diogel

3.9 Nid oes gan bob Llys leuenctid ddoc diogel. Derbynnir y bydd yn anos cyfathrebu pan ddefnyddir doc diogel yn y Llys leuenctid. Nid yw pob llys yn ystyried yn ofalus beth yw'r ffordd orau o hwyluso ymgysylltiad â'r diffynnydd. Er enghraifft, yn un o'r llysoedd roedd monitor y cyswllt teledu wedi ei osod o flaen y doc diogel ac roedd y ffaith fod llawer ohonynt heb ficroffonau neu systemau sain yn y doc (neu nad oeddent wedi eu switsio ymlaen) yn golygu ei bod yn anodd i'r person ifanc glywed. Yn un o'r llysoedd nid oedd y Fainc yn gallu gweld y diffynnydd hyd yn oed pan oedd yn eistedd yn y doc.

---

<sup>7</sup> Amlinellir gwaith y Timau Troseddau leuenctid yn A38 Deddf Trosedd ac Anhrefn 1998.

## Mesurau arbennig

3.10 Edrychodd yr Arolygwyr hefyd ar y mesurau arbennig sy'n cael eu darparu, gan gynnwys cyfleusterau fideo a sgriniau, ac roeddent yn fodlon bod y Llysoedd leuenctid yn gallu darparu'r rhain pan fo angen. Yn achos cysylltiadau fideo ar gyfer tystion, fodd bynnag, nid oedd gan rai Llysoedd leuenctid y cyfarpar angenrheidiol ac roedd angen symud y Llys leuenctid i ystafell llys ffurfiol a allai ddarparu'r cyfarpar. Mae goblygiadau ar gyfer ymgysylltu effeithiol gyda'r diffynnydd wrth symud o ystafell anffurfiol i un ffurfiol. Fodd bynnag, fel y nodwyd eisoes yn yr adroddiad hwn, mae rhai llysoedd yn lleihau'r problemau drwy ddefnyddio'r lle sydd ar gael yn ofalus.





## Adran 4

Prosesau llys mwy agored i annog ffydd y gymuned yn y Llysoedd leuencid



# Adran 4

## Prosesau llys mwy agored i annog ffydd y gymuned yn y Llysoedd Ieuencid

Edrychasom a oedd cysylltiadau rhagweithiol â'r cyfryngau lleol, a oedd modd i ddioddefwyr fynychu gwrandawiadau, a oedd pobl eraill yn mynychu gwrandawiadau llysoedd ieuencid weithiau a pha fath o wybodaeth oedd ar gael am y Llys Ieuencid.

- 4.1 Pan gyhoeddwyd Canllawiau Arferion Da y Llysoedd Ieuencid yn 2001, un o amcanion y Llywodraeth ar gyfer y Llys Ieuencid oedd sicrhau trefniadau mwy agored ar gyfer achosion gan fod y Llys Ieuencid wedi bod â diwylliant caeedig ers tro byd, a chyfeiriwyd ato unwaith fel 'gardd gudd y system gyfreithiol'<sup>8</sup>.
- 4.2 Ni chanfu'r Arolygwyr lawer o dystiolaeth fod prosesau llys yn fwy agored o ganlyniad i gyflwyno'r Canllawiau Arferion Da. Yn ychwanegol at hyn, nid oedd dystiolaeth sylweddol o'r cysylltiad rhwng prosesau llys mwy agored a chymuned sydd â mwy o ffydd yn y Llysoedd Ieuencid. Cadarnhaodd y rhai a gyfwelwyd nad oedd gwerthusiadau o'r fath wedi eu cynnal eto yn lleol nac yn genedlaethol. Fel cam cychwynnol efallai y byddai'n briodol gwneud gwaith ymchwil er mwyn canfod pa fanteision, os o gwbl, a geid o ganlyniad i wneud ystafell y llys yn fwy agored. Gallai hyn helpu i gael consensws ynglŷn â pha mor fuddiol yw gwneud Llysoedd Ieuencid yn fwy agored.

### Cysylltu â'r wasg

- 4.3 Nid oes llawer o gyfathrebu rhagweithiol rhwng y Llysoedd Ieuencid a'r cyfryngau. Ychydig iawn o Lysoedd Ieuencid sy'n darparu mainc neu sedd arbennig ar gyfer y wasg yn ystafell y llys, yn darparu rhestrau llys i'r wasg ymlaen llaw neu'n enwebu rhywun i fod yn bwynt cyswllt ar gyfer y cyfryngau. Ceir teimlad cyffredinol yn y gymuned cyfiawnder ieuencid nad oes gan y cyfryngau ddiddordeb mewn newyddion cadarnhaol, ac mai dim ond adroddiadau negyddol fyddai'n cael eu cyhoeddi gan y wasg, gan leihau ffydd y cyhoedd yn y llys ieuencid yn hytrach na'i gynyddu.
- 4.4 Nododd yr Arolygwyr hefyd fod staff llys yn gyndyn i gysylltu â'r wasg â gwybodaeth am y Llys Ieuencid. Er enghraifft, mewn un llys, roedd diffynyddion ifanc yn cael dedfrydau o garchar am ymosodiad treisgar. Roedd staff y llys yn ymwybodol bod ymosodiadau o'r fath yn peri pryder i'r gymuned a theimlent y byddai sylw sylweddol yn y wasg yn rhoi neges ddeublyg; yn tawelu ofnau'r cyhoedd ac yn dangos nad oedd y llys yn goddef troseddau treisgar. Fodd bynnag, nid oedd y staff yn teimlo'n gyffyrddus ynglŷn â chysylltu â'r wasg ac, o ganlyniad, ni roddwyd sylw i'r stori. Cyhoeddwyd y Canllawiau Arferion Da ar gyfer y Llysoedd Ieuencid cyn i GLIEM gael ei sefydlu yn Ebrill 2005. Cyn hynny, ceid 42 Pwyllgor Llysoedd

<sup>8</sup> Y Gwir Anrhydeddus Jack Straw (1997).

Ynadon annibynnol (a oedd yn gyfrifol am y Llysoedd Ieuencid). Mae gan GLIEM swyddfa ganolog ar gyfer y wasg a all gynnig cymorth i staff llys. Mae Swyddfa'r Wasg wedi datblygu cyfres o ganllawiau ar gyfer y llysoedd yn ddiweddar yn ymwneud â phob agwedd ar gysylltu â'r wasg. Dylai'r swyddfa newydd hon ar gyfer y wasg yn GLIEM a'r canllawiau ar gyfer cysylltu â'r wasg helpu Llysoedd Ieuencid i ddelio gyda'r wasg yn fwy effeithiol.

- 4.5 Fodd bynnag, gwelwyd enghreifftiau rhagorol o gysylltu â'r cyfryngau mewn ambell lys. Er enghraifft, mae gan Lys Ieuencid Abertawe berthynas dda gyda'r wasg leol, a defnyddiwyd y berthynas hon er budd y llys yn ystod achos llofruddiaeth emosiynol iawn a gafodd lawer iawn o sylw. Roedd y cyhoedd wedi tarfu cryn dipyn ar weithdrefnau'r llys yn ystod gwrandawriad blaenorol wrth i'r diffynyddion ifanc a oedd wedi cael eu cadw yn y ddalfa ddod i'r golwg. Cysylltodd staff y llys â'r wasg, a chyhoeddodd y wasg erthygl yn nodi na fyddai'r diffynyddion yn ymddangos yn bersonol yn y llys yn y gwrandawriad nesaf. O ganlyniad, cadwodd y torfeydd draw.

*“Roedd yr wythnos a dreuliais yn y Llys Ieuencid yn Llys Ynadon Gorllewin Llundain yn ddi-ddorol iawn. Cefais weld popeth yno: eisteddais yn ymyl y Barnwyr [Rhanbarth] yn ystafelloedd y llys, treuliais amser yn eu hystafelloedd a chefais hynny o gyfleoedd a fynwn i siarad â staff eraill y llys. O ganlyniad, roedd fy erthygl yn seiliedig ar ffeithiau, yn drylwyr ac yn gytbwys.*

*Fodd bynnag, roeddwn yn ymwybodol iawn mai braint anarferol oedd hyn. Roeddwn wedi cael gwahoddiad i ddod y tu ôl i'r llenni fel ffafr bersonol gan y barnwyr eu hunain. Beth fyddwn i wedi ei glywed pe bawn i wedi gwneud fy nghais drwy sianeli swyddogol? Alla i ddim dweud i sicrwydd, ond tybiaf y byddai llawer yn amau fy nghymhellion ac y byddai'r hyn y caniateid imi ei weld, gan gymryd y rhoddid caniatâd imi, wedi ei gyfyngu i'r fath raddau fel na fyddai unrhyw ddiben imi fynd yno.”*

Amelia Hill (Gohebydd Diwylliant a Chymdeithas, The Observer) yn siarad gyda'r Arolygwyr am ei hymweliad â Llys Ynadon yng Ngorllewin Llundain.

## Codi cyfyngiadau adrodd

- 4.6 Ceir gwaharddiad awtomatig mewn achosion ieuencid sy'n atal y cyfryngau rhag gwneud unrhyw adroddiad a allai ddatgelu pwy yw tyst, diffynnydd neu unrhyw un arall dan 18 oed y mae a wnelo achos ag ef. Mae'r cyfyngiadau'n cynnwys enwi ysgolion a chyfeiriadau a dangos lluniau o rywun sydd dan 18 oed<sup>9</sup>. Mae gan y Llys Ieuencid hawl i orchymyn codi cyfyngiadau adrodd, yn gyfan gwbl neu'n rhannol, yng nghyswllt person ifanc a gafwyd yn euog, os yw'n fodlon y byddai gwneud hynny o fudd i'r cyhoedd. Gwelsom fod ceisiadau i godi cyfyngiadau adrodd gan y wasg yn anghyffredin, ac eithrio mewn achosion amlwg iawn. Gwelsom fod y wasg hefyd yn tueddu i adrodd am Orchymynion Ymddygiad Gwrthgymdeithasol, pan nad oes cyfyngiadau adrodd wedi eu pennu.<sup>10</sup> Siaradodd yr Arolygwyr gydag aelodau o'r wasg er mwyn deall eu barn hwy ynglŷn ag adrodd am achosion llys. Dywedwyd wrth yr Arolygwyr nad yw gohebwy'r yn gwneud ceisiadau i godi'r cyfyngiadau adrodd yn y Llys Ieuencid gan eu bod yn credu na fydd cyfyngiadau'n cael eu codi fel rheol gan fod y llys yn gwarchod diffynyddion ifanc drwy beidio â datgelu eu henwau a'u cyfeiriadau.

<sup>9</sup> A49 Deddf Plant a Phobl Ifanc 1933.

<sup>10</sup> Nid yw cyfyngiadau adrodd yn cael eu cymhwyso'n awtomatig i Orchymynion Ymddygiad Gwrthgymdeithasol a thorri amodau Gorchymynion o'r fath mewn achosion sy'n ymwneud â phobl ifanc.

## Dioddefwyr yn y llys

- 4.7 Yn anaml y mae dioddefwyr, nad ydynt o reidrwydd yn dystion, yn mynychu'r Llys leuenctid. Dengys tystiolaeth gan swyddogion cyswllt dioddefwyr Timau Troseddau leuenctid nad yw dioddefwyr bob amser yn ymwybodol y gallant ofyn am gael bod yn bresennol yn y llys. Mae'n bosibl mai asiantaethau eraill sy'n gyfrifol am roi gwybodaeth am wrandawiadau i ddiodeffwyr. Derbynnir yn gyffredinol ymhlith asiantaethau cyfiawnder leuenctid bod Llysoedd leuenctid yn llysoedd caeedig a cheir camdealltwriaeth yn aml fod hyn hefyd yn berthnasol i ddiodeffwyr. Gall GLIEM helpu i annog diodeffwyr i fynychu llysoedd, drwy sicrhau bod asiantaethau eraill yn ymwybodol y gall diodeffwyr fynychu llysoedd hefyd. Ar yr adegau anghyffredin hynny pan fo diodeffwr nad yw'n rhoi tystiolaeth yn dymuno mynychu'r llys, bydd y llys yn dangos cydymdeimlad ac yn cynnig cymorth.
- 4.8 Dywedwyd wrth yr Arolygwyr bod person ifanc a oedd wedi diodeff ymosodiad difrifol wedi ymddangos mewn un llys ar fore'r treial gan nodi ei fod yn dymuno gwyllo'r achos. Nid oedd y llys wedi cael ei hysbysu ymlaen llaw ond treuliodd staff y llys gryn dipyn o amser gyda'r person ifanc er mwyn gwneud yn siŵr bod hyn yn briodol a bod cefnogaeth ar gael (drwy'r Gwasanaeth Tystion/Cymorth i Ddiodeffwyr). Fel mae'n digwydd, penderfynodd y person ifanc beidio â gwyllo'r achos, ar ôl trafod y mater gyda staff y llys a'r gweithiwr Cymorth i Ddiodeffwyr. Yn lle hynny, arhosodd y diodeffwr yn adeilad y llys (dan ofal gweithiwr Cymorth i Ddiodeffwyr) a daeth staff y llys ato'n rheolaidd i gyflwyno'r wybodaeth ddiweddaraf iddo am yr achos.

### Awgrym 2

Bod GLIEM yn gweithio gydag asiantaethau eraill er mwyn sicrhau bod diodeffwyr yn ymwybodol y gallant wneud cais i fynychu'r Llys leuenctid, ac yn ei gwneud yn haws iddynt fynychu'r llys lle bynnag y bo modd.

- 4.9 Nid oes llawer o wybodaeth ar gael ynglŷn â phroses y Llys leuenctid i unrhyw un sy'n mynd i fod yn rhan ohoni, ond canfu'r Arolygwyr fod tystion fel arfer yn cael digon o wybodaeth a gofal da ar y diwrnod gan staff y llys a'r Gwasanaeth Tystion.

## Deall y Llysoedd leuenctid

- 4.10 Nid oes llawer o gyfathrebu allanol er mwyn sicrhau bod y gymuned ehangach yn deall rôl y Llys leuenctid yn well. Fodd bynnag, mewn rhai ardaloedd gwelsom fod diwrnodau agored llysoedd yn cynnwys treialon ffug yn y Llys leuenctid (yn ogystal â'r llys oedolion) ac roedd y rhain wedi bod yn boblogaidd iawn ymhlith y cyhoedd, yn enwedig lle cynigid sesiwn cwestiynau ac atebion. Mewn un llys, roedd meibion a merched staff y llys (a staff o asiantaethau eraill) yn chwarae rhan diffynyddion a thystion ifanc, gyda staff y llys, Timau Troseddau leuenctid, yr amddiffyniad a Gwasanaeth Eryl y Goron i gyd yn cymryd rhan – cafwyd cefnogaeth dda i'r digwyddiad a sylw da yn y cyfryngau lleol hefyd. Gan ei bod yn ymddangos bod y rhan honno o'r Canllawiau Arferion Da sy'n ymwneud â chysylltu â'r wasg a phrosesau llys mwy agored wedi cael llai o effaith na rhai o'r lleill, rydym wedi awgrymu y dylid ei hystyried ymhellach.

### Awgrym 3

Bod GLIEM yn gweithio gyda'r farnwriaeth i adolygu'r rhan o'r Canllawiau Arferion Da sy'n ymwneud â chysylltu â'r wasg a phrosesau llys mwy agored.





## Adran 5

Ceir systemau effeithiol i gefnogi'r  
Llysoedd Ieuenctid a darparu  
amgylchedd diogel i bob defnyddiwr



# Adran 5

## Ceir systemau effeithiol i gefnogi'r Llysoedd Ieuencid a darparu amgylchedd diogel i bob defnyddiwr

Edrychasom: a oedd trefniadau amlasiantaethol effeithiol yn bodoli er mwyn symud achosion yn eu blaenau; a oedd cyfleusterau'r ddalfa'n ddiogel ac yn briodol ar gyfer oedran; a oedd lefelau diogelwch ar gyfer pobl ac eiddo'n rhoi hyder i holl ddefnyddwyr y Llys Ieuencid; ac a oedd y manau aros ar wahân i fannau aros oedolion yn ddiogel, yn lân ac yn gyfforddus.

### Systemau gweinyddol

5.1 Yn gyffredinol, mae gweinyddiaeth y llys yn gweithio'n dda gydag asiantaethau perthnasol er mwyn symud achosion yn eu blaen yn fuan. Creodd swyddogion hynt achosion y llysoedd ynadon gryn argraff ar yr Arolygwyr gyda'u hymrwymiad a'u brwdfrydedd i fwrw 'mlaen ag achosion ieuencid. Yn y rhan fwyaf o'r Llysoedd Ieuencid yr ymwelwyd â hwy yn ystod yr arolygiad hwn, mae staff hynt achosion yn chwarae rhan weithredol, ac arweiniol weithiau, mewn cyfarfodydd amlasiantaethol rheolaidd i symud achosion yn eu blaenau drwy'r system cyfiawnder ieuencid. Mae cyfarfodydd o'r fath fel arfer yn cynnwys yr heddlu, Gwasanaeth Erlly y Goron, Timau Troseddau Ieuencid a GLIEM.

5.2 Ceir tystiolaeth o werth symud achosion yn eu blaenau'n effeithiol mewn dwy ffynhonnell ar gyfer data perfformiad:

**A. Data o darged prydlondeb y Llywodraeth ar gyfer troseddwr ifanc mynych<sup>11</sup>.**

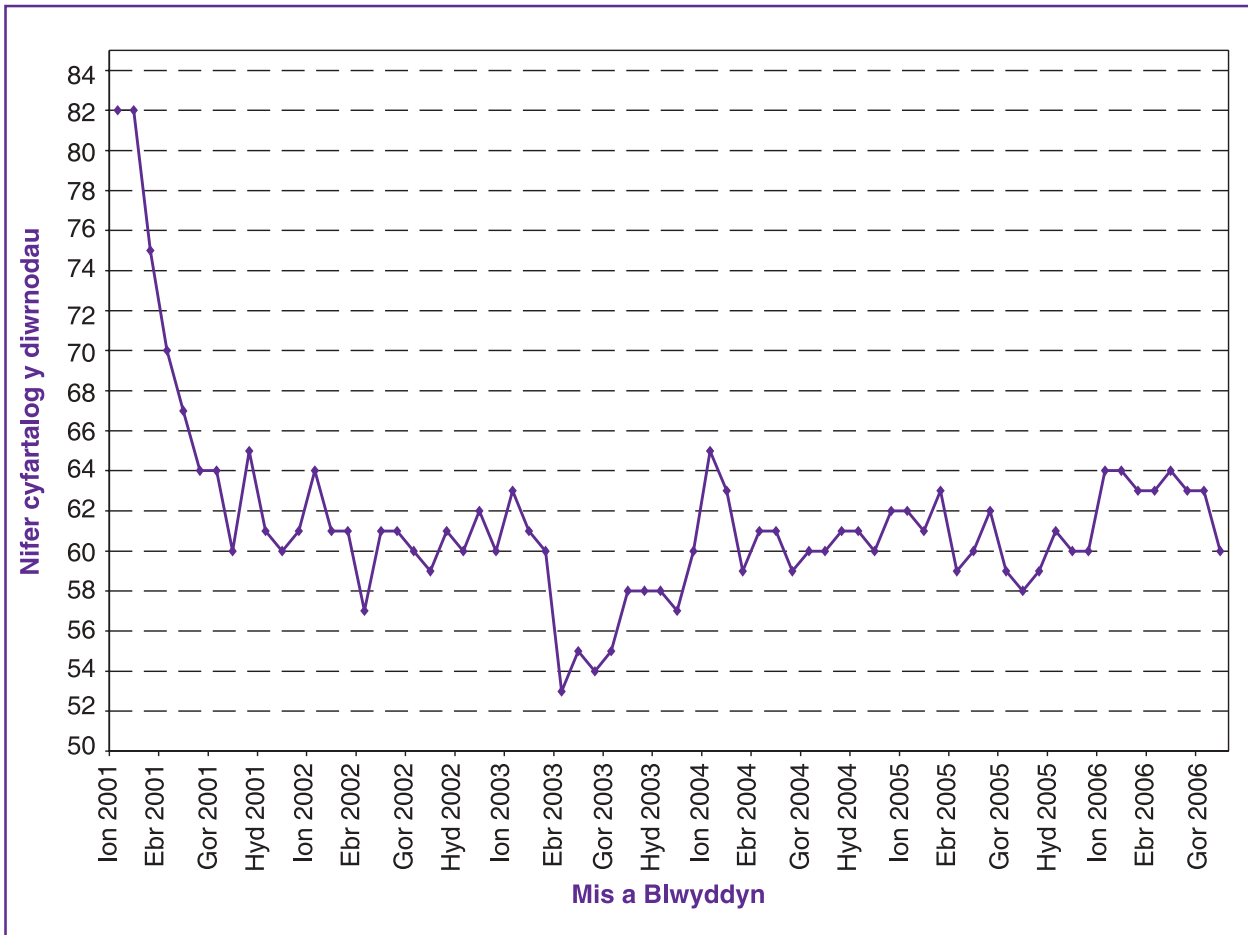
Mae addewid rhyngasiantaethol cenedlaethol wedi ei wneud ers tro i gwblhau achos o'r adeg arestio i'r adeg dedfrydu cyn pen 71 diwrnod<sup>12</sup> ac mae pob Ardal yn cynnal cyfarfodydd hynt achosion rheolaidd er mwyn hwyluso hyn. Yn Ffigur 1 isod gwelir nifer cyfartalog y diwrnodau o arestio i ddedfrydu ar gyfer troseddwr ifanc mynych a ddedfrydwyd yn llysoedd ynadon Cymru a Lloegr o Ionawr 2001 hyd fis Gorffennaf 2006. Cydnabyddir, er mwyn cyrraedd y targed o 71 diwrnod, bod angen i lysoedd ynadon gwblhau'r broses mewn tua 60 diwrnod, gan fod achosion yn para'n hirach yn Llys y Goron. Yn Ionawr 2001 roedd y cyfartaledd yn 82 diwrnod, ond gwelwyd gostyngiad sylweddol erbyn canol 2001 i 57 diwrnod. Yn dilyn cyfnod o amrywiadau yn y data, mae'r perfformiad ers Ionawr 2006 wedi bod yn sefydlog gyda'r cyfartaledd ar gyfer Cymru a Lloegr (yn y 60au isel yn gyson) yn awgrymu bod perfformiad ar y lefel hon wedi ei gynnwys fel elfen prif ffrwd mewn rhai Ardaloedd.

<sup>11</sup> Mae Troseddwr Ifanc Mynych yn golygu person ifanc 10-17 oed sydd wedi cael ei ddedfrydu gan unrhyw lys troseddol ar dri achlysur gwahanol neu fwy am un neu ragor o droseddau cofnodadwy, ac sy'n cael ei arestio wedyn cyn pen tair blynedd o adeg y ddedfryd ddiwethaf neu y cyflwynir gwybodaeth yn ei erbyn am drosedd cofnodadwy arall.

<sup>12</sup> Mae hwn yn darged hanesyddol a bennwyd fel addewid y Llywodraeth i droseddwr ifanc mynych yn 1997 ac mae'n cynnwys Llys y Goron a'r llysoedd ynadon.

Mae'r addewid o 71 diwrnod yn ymwneud â llawer o asiantaethau cyfiawnder ieuencid (yr Heddlu, Gwasanaeth Erynn y Goron, Timau Troseddau Ieuencid a GLIEM). Er nad yw pob Ardal yn cyrraedd y targed hwn yn gyson, roedd yr Arolygwyr yn fodlon bod y llysoedd yr ymwelwyd â hwy fel rhan o'r arolygiad hwn yn gweithio tuag ato mewn modd rhagweithiol. Nid edrychodd yr Arolygwyr ar effeithiolrwydd asiantaethau eraill yn y broses.

**Ffigur 1 Amseroldeb Troseddwr Ifanc Mynych – Cyfartaledd y diwrnodau o arestio i ddedfrydu ar gyfer achosion a wrandawyd mewn llysoedd ynadon yng Nghymru a Lloegr (2001 - 2006)**



**B. Perfformiad o gymharu â safonau cenedlaethol ar gyfer cwblhau pob achos mewn Llysoedd Ieuencid.**

Mae Ffigur 2 isod yn dangos perfformiad fel cyfartaledd ar gyfer Cymru a Lloegr o Fawrth 2005 hyd fis Medi 2006<sup>13</sup>. Mesurir Ardaloedd gan GLIEM o gymharu â 80% neu fwy o achosion o fewn y safonau. Mae cyfartaledd Cymru a Lloegr yn gyson uwch na hyn.

**Ffigur 2 Amseroldeb pob Achos Ieuencid mewn llysoedd ynadon, Cymru a Lloegr (canran yr achosion o fewn y targed).<sup>14</sup>**

<b>Cymru a Lloegr</b>	<b>Pleon euog cychwynnol (Safon genedlaethol 59 diwrnod)</b>	<b>Treialon (Safon genedlaethol; 176 diwrnod)</b>
	Canran y pleon euog cychwynnol a gwblhawyd o fewn y safon o 59 diwrnod	Canran y treialon a gwblhawyd o fewn y safon o 176 diwrnod
Cyfnod yr arolwg		
Mawrth 2005	87	87
Mehefin 2005	88	89
Medi 2005	88	90
Rhagfyr 2005	87	89
Mawrth 2006	87	87
Mehefin 2006	89	87
Medi 2006	89	87

**5.3** Yn ogystal â chyfarfodydd rheolaidd i symud achosion yn eu blaenau, roedd yr Arolygwyr yn falch o weld staff y llys yn gweithio'n dda gydag asiantaethau eraill er mwyn sicrhau eu bod yn delio'n effeithlon gydag achosion ar y diwrnod. Er enghraifft, mewn llawer o Lysoedd Ieuencid roedd tywyswyr yn gweithredu mewn modd rhagweithiol wrth neilltuo amser ar gyfer pobl ifanc a'u cyfeirio at eu twrnai, gweithiwr cymdeithasol neu weithiwr Tîm Troseddau Ieuencid (pan fo'n berthnasol) ar gyfer cyfarfod cynnar. Nododd yr Arolygwyr fod tywyswyr yn dda iawn am ymateb i anghenion diffynyddion ifanc heb gynrychiolaeth; er enghraifft, yn sicrhau eu bod yn cael eu cyfeirio at y twrnai ar ddyletsydd.

**5.4** Gwelodd yr Arolygwyr rai enghreifftiau gwyb o brotocolau a chytundebau lefel gwasanaeth a gefnogid gan bob un o'r asiantaethau perthnasol. Yn bwysig iawn, roedd y rhain i weld yn gweithio'n ymarferol ac yn cael eu hadolygu'n rheolaidd. Mae cytundebau o'r fath yn werthfawr gan eu bod yn egluro rolau a chyfrifoldebau pob un o'r asiantaethau perthnasol ac mae adolygiad rheolaidd yn sicrhau eu bod yn cael eu diweddu'n gyson a'u bod yn dal i fod yn ddilys ac yn ddefnyddiol. Yn Barnsley, er enghraifft, ceir Cytundeb Cyfiawnder Ieuencid rhagorol rhwng Llys Ynadon Barnsley a Thîm Troseddau Ieuencid Barnsley (2005). Mae'r cytundeb hwn yn ymwneud â chyfleusterau ac adnoddau'r Tîm Troseddau Ieuencid, ymddangosiadau mewn llysoedd oedolion; gwybodaeth am fechnïaeth, cefnogaeth a gwasanaethau remand, ac yn egluro cyfrifoldebau'r llys a'r Tîm Troseddau Ieuencid.

<sup>13</sup> Daeth safonau cenedlaethol i gymryd lle targedau amseroldeb a gytunwyd yn lleol yn Awst 2004. Mae'r safonau ar gyfer achosion Ieuencid yn cynnwys pob achos.

<sup>14</sup> Ffynhonnell: Bwletin Ystadegol yr Adran Materion Cyfansoddiadol *Time Intervals for Criminal Proceedings in Magistrates' Courts*. Data'n gywir ar 27 Tachwedd 2006.

## Grwpiau Defnyddwyr Llys

- 5.5 Mae Grwpiau Defnyddwyr Llys yn bodoli er mwyn helpu i sicrhau bod y llys yn gweithio'n effeithlon ac yn ddirwystr drwy ymgynghori â defnyddwyr a'u cynnwys yn y gweithdrefnau. Maent yn ceisio canfod, trafod a chynnig atebion i broblemau lleol a datblygu syniadau. Fel arfer maent yn cynnwys cynrychiolwyr o'r Fainc Ieuenctid, staff llys, y Gwasanaeth Tystion, y Tîm Troseddau Ieuenctid, Gwasanaeth Erlyn y Goron, darparwr y ddalfa, staff diogelwch a'r heddlu, ac mae rhai hefyd yn cynnwys twrneiod yr amddiffyniad. Mae gan bob un o'r Ardaloedd yr ymwelwyd â hwy yn ystod ein harolygiad Grwpiau Defnyddwyr Llys, er nad yw pob un yn benodol ar gyfer Llys Ieuenctid.
- 5.6 Mae pob un o'r asiantaethau perthnasol yn dda am fynychu'r cyfarfodydd. Cadarnhaodd adborth gan asiantaethau eraill fod syniadau'n cael eu datblygu a bod materion yn cael eu trafod yn effeithiol mewn cyfarfodydd o'r fath.

## Gwahanu oddi wrth oedolion

- 5.7 Mae'n ofynnol yn ôl y gyfraith i blant a phobl ifanc gael eu cadw ar wahân i oedolion mewn llys. Canfu'r Arolygwyr fod manau aros y Llys Ieuenctid ar wahân i fannau aros llysoedd oedolion yn y rhan fwyaf o adeiladau'r llysoedd. Fodd bynnag, mae lleoliad cyfleusterau eraill, fel toiledau a lluniaeth yn gallu golygu weithiau bod pobl ifanc yn gorfod mynd drwy fannau aros oedolion er mwyn defnyddio'r cyfleusterau hyn. Canfu'r Arolygwyr fod manau aros ar y cyfan yn gyfforddus ond nad oedd llawer o wybodaeth ddefnyddiol, fel gwybodaeth am broses y llys a phwy sydd yn ystafell y llys, neu bethau i'w gwneud (fel cylchgronau i'w darllen), er bod gan o leiaf ddau o'r llysoedd a arolygwyd set deledu yn y man aros. Lle nad oes Llys Ieuenctid ar wahân, roeddem yn fodlon bod y rhan fwyaf o'r llysoedd yn ceisio cadw diffynyddion ifanc ar wahân i oedolion sy'n ddiffynyddion drwy ddarparu diwrnod ar wahân ar gyfer pobl ifanc. Nid oedd dau o'r llysoedd a arolygwyd yn gwahanu diffynyddion ifanc ac oedolion sy'n ddiffynyddion mewn gwirionedd.

## Pobl ifanc sydd yn y ddalfa

- 5.8 Gellir cadw diffynyddion ifanc ar remand neu eu dedfrydu i Sefydliadau Troseddwyr Ifanc, Canolfannau Hyfforddiant Diogel neu lety diogel o eiddo awdurdod lleol. Mae llety diogel o eiddo awdurdod lleol yn brin ac nid ydynt bob amser wedi eu lleoli yn yr ardaloedd lle mae'r angen mwyaf. Bwrdd Cyfiawnder Ieuenctid Cymru a Lloegr sy'n gyfrifol am hebrwng pobl ifanc i lety o'r fath ond mae GLIEM yn darparu ystafelloedd cadw yn y llys. Mae pobl ifanc sydd yn y ddalfa yn agored iawn i niwed.
- 5.9 Mae safon y cyfleusterau ar gyfer cadw diffynyddion ifanc yn y llys yn amrywio o annerbyniol i dda. Mae gan rai llysoedd Ieuenctid gyfleusterau penodol ar gyfer diffynyddion ifanc sydd wedi eu lleoli ger swyddfa'r ddalfa ac, mewn rhai achosion, mae ganddynt deledu cylch cyfyng. Mae llysoedd eraill yn defnyddio celloedd oedolion, er bod diffynyddion ifanc bob amser yn cael eu gwahanu'n briodol oddi wrth oedolion sy'n ddiffynyddion.

- 5.10 Roedd yr arolygwyr wedi dychryn pan welsant gyflwr yr ystafell a ddarperid ar gyfer pobl ifanc a oedd yn cael eu remandio neu eu dedfrydu i lety diogel o eiddo'r awdurdod lleol mewn un llys, ac argymhellasant ar unwaith i GLIEM na ddylid ei defnyddio. Cafodd yr argymhelliad hwn ei weithredu ar y diwrnod. Ystafell ar ei phen ei hun oedd hon. Roedd ynnddi leoedd lle gallai rhywun glymu rhywbeth neu achosi niwed iddo'i hun, a chadarnhaodd staff y Tîm Troseddau leuenctid fod pobl ifanc yn cael eu cau yno ar eu pennau eu hunain yn aml. Hyd yn oed pe bai rhywun yn yr ystafell gyda'r person ifanc nid oedd larwm na ffôn pe bai aelod o staff y Tîm Troseddau leuenctid mewn helynt. Dyma'r enghraifft waethaf, ond nid yr unig un, o ystafell amhriodol ar gyfer pobl ifanc hawdd eu niweidio.
- 5.11 Roedd yr Arolygwyr yn bryderus bod rhai diffynyddion ifanc yn cael eu cadw yn y llys am gryn dipyn o amser, yn enwedig yn yr ardaloedd hynny lle mae'r cyfleusterau'n annigonol.
- 5.12 Mae cryn ddryswch yn ystafelloedd y llys ynglŷn â phwy sy'n gyfrifol am bobl ifanc sy'n cael eu remandio neu eu dedfrydu i lety diogel o eiddo awdurdod lleol, tra bônt yn dal i fod yn adeilad y llys yn aros am rywun i'w hebrwng (sy'n gallu cymryd rhai oriau weithiau). Clywodd yr Arolygwyr adroddiadau gwrthgyferbyniol ynglŷn â phwy sy'n gyfrifol am y bobl ifanc hyn a sut y gofelir amdanynt tra bônt yn adeilad y llys. Nid yw pobl ifanc o'r fath wedi eu cynnwys yn y contract Hebrwng a Gwarchod Carcharorion, ac ni ddisgwylir i'r Gwasanaeth Hebrwng a Gwarchod Carcharorion fod yn gyfrifol amdanynt. Mae hyn yn golygu bod y cyfrifoldeb yn cael ei roi yn aml i staff y Tîm Troseddau leuenctid, sy'n aml â chyfrifoldebau eraill i'w cyflawni. Fodd bynnag, gwelodd yr Arolygwyr hefyd un ddogfen gan swyddog y ddalfa, yn nodi mai staff y llys oedd yn gyfrifol am ofalu am y bobl ifanc hyn. Mae ansicrwydd a ddylid cadw'r bobl ifanc hyn mewn celloedd y gellir eu cloi ond nid oes ystafelloedd neilltuol eraill ar gael ar gyfer hyn bob amser. Mae'r dryswch hwn wedi golygu bod pobl ifanc hawdd eu niweidio'n cael eu gadael ar eu pennau eu hunain ac mewn ystafelloedd anaddas mewn rhai achosion. Mae hon yn sefyllfa beryglus ac mae perygl mawr o niwed difrifol. Mae'r sefyllfa hon yn annerbyniol. Tynnwyd sylw at y mater mewn adroddiad gan Arolygiaeth Profiannaeth Ei Mawrhydi yn 2005<sup>15</sup> ond nid yw'n ymddangos bod llawer wedi newid. Rydym wedi gwneud argymhelliad brys i GLIEM isod.
- 5.13 Clywodd yr Arolygwyr enghraifft o ganlyniadau difrifol posibl dryswch o'r fath gan staff y Tîm Troseddau leuenctid mewn un llys. Roedd person ifanc wedi ei remandio i lety diogel o eiddo awdurdod lleol a chafodd ei adael yng ngofal staff y Gwasanaeth Hebrwng a Gwarchod Carcharorion. Tua diwedd y diwrnod gwaith, cysylltodd staff y Gwasanaeth â'r Tîm Troseddau leuenctid a nodi'n glir y byddent yn rhyddhau'r person ifanc am 5.00 pm pan fyddai'r staff yn gorffen eu dyletswydd, oni bai bod y Tîm Troseddau leuenctid yn barod i gymryd drosodd neu fod yr hebryngwr wedi cyrraedd. Ychydig wedi 5.00 pm daeth staff y Tîm Troseddau leuenctid o hyd i'r person ifanc yn eistedd ar risiau adeilad y llys.

### Argymhelliad 3

Bod GLIEM, yn achos pobl ifanc sy'n cael eu remandio neu eu dedfrydu i lety diogel o eiddo awdurdod lleol, yn egluro pwy sy'n gyfrifol am y person ifanc tra bo'n aros i gael ei hebrwng o'r llys, ac yn sicrhau bod ei gyfrifoldebau'n cael eu cyflawni o hyd.

<sup>15</sup> *From Arrest to Sentence. The Role of YOTs in the Safeguarding of Children*, Arolygiaeth Profiannaeth Ei Mawrhydi 2005, t.68.

5.14 Mae'n bwysig bod dogfennau pwysig yn cael eu hanfon gyda charcharor i'r carchar. Mae dogfennau, fel adroddiadau cyn-euogfarnu a chyn-dedfrydu, yn galluogi Gwasanaeth Carchardai EM i wneud asesiad risg cynhwysfawr o garcharorion newydd. Heb wybodaeth o'r fath gallai carcharorion a staff carchardai wynebu risg ychwanegol a diangen. Mewn rhai llysoedd, dywedodd cynghorwyr cyfreithiol wrthym eu bod wedi ymgymryd â'r cyfrifoldeb am sicrhau bod dogfennau'n cael eu hanfon gyda'r carcharor, ond nid oedd hyn yn digwydd ym mhobman. Roedd yr Arolygwyr yn bryderus o weld nad yw pob Llys Ieuencid mewn gwirionedd wedi gweithredu argymhelliad a wnaethpwyd yn adroddiad Ymchwiliad Mubarek ynglŷn â darparu gwybodaeth benodol i'r Gwasanaeth Hebrwng a Gwarchod Carcharorion gyda'r warant cadw yn y ddalfa. Mae hyn wedi digwydd er bod canllawiau clir ar y mater wedi eu hanfon i bob Ardal GLIEM drwy Fwletinau Gwybodaeth Busnes mewnol.

#### Argymhelliad 4

Bod GLIEM yn sicrhau bod pob Llys Ieuencid wedi gweithredu argymhelliad Ymchwiliad Mubarek ynglŷn â darparu gwybodaeth benodol gyda'r warant cadw yn y ddalfa i'r Gwasanaeth Hebrwng a Gwarchod Carcharorion.

### Cyswllt fideo â sefydliadau caethiwo

5.15 Mae gan lawer o Lysoedd y Goron a llysoedd ynadon systemau fideo er mwyn cysylltu carcharorion a Sefydliadau Troseddwr Ifanc. Mae'r rhain yn caniatáu i bobl sydd yn y ddalfa ymddangos yn y llys drwy gyswllt fideo byw o'r carchar. Ar hyn o bryd, dim ond cyn dechrau treial y gellir defnyddio cysylltiadau o'r fath.

5.16 Mae pobl ifanc yn aml yn gorfod teithio'n bell i'r llys ac mae'n bosibl y byddant yn gorfod treulio cryn dipyn o amser mewn ystafelloedd anaddas. Roedd yr Arolygwyr yn siomedig nad yw cyfleusterau cyswllt fideo o'r carchar yn cael eu nodi'n aml fel dewis posibl yn yr achosion hyn. Mae hyn ambell waith oherwydd diffyg cyfarpar, ond weithiau mae oherwydd gwahanol ddehongliadau o'r modd y gellir defnyddio'r rhain<sup>16</sup>.

#### Awgrym 4

Bod GLIEM yn gweithio gyda'r farnwriaeth i adolygu ac egluro'r rheolau sy'n ymwneud â defnyddio cyswllt-fideo carchardai ar gyfer gwrandawiadau cyn-treial yn y Llys Ieuencid.

### Diogelwch

5.17 Mae GLIEM wedi cyhoeddi canllawiau ar gyfer rheoli diogelwch yn effeithiol o fewn GLIEM. Bwriadwyd i'r canllawiau hyn fod yn ganllawiau cyfeiriol ac yn arf rheoli diogelwch yn cynnig atebion rheoli ffisegol a gweithredol i broblemau diogelwch. Fodd bynnag, gwelsom fod diogelwch pobl ac eiddo mewn llawer o Lysoedd Ieuencid yn annigonol, gydag asesiad gwan o risg. Rydym wedi rhoi manylion am hyn mewn atodiad cyfrinachol i GLIEM.

#### Argymhelliad 5

Bod GLIEM yn sicrhau bod pob Llys Ieuencid yn cydymffurfio'n llawn â'r polisi Diogelu Pobl ac Eiddo (*Safe and Secure*).

<sup>16</sup> A47 Deddf Trosedd ac Anhrefn 1998, hefyd yn cael ei hybu yn A45 Deddf yr Heddlu a Chyfiawnder 2006.

# Atodiad A

## Ymatebion GLIEM i argymhellion HMICA

### Argymhelliad 1 HMICA

Bod GLIEM yn sicrhau bod gwybodaeth briodol cyn achos llys, sy'n paratoi diffynyddion ifanc a'u rhieni/gofalwyr yn ddigonol ar gyfer ymddangos gerbron llys, ar gael ac wedi ei dosbarthu'n effeithiol.

#### Ymateb GLIEM

- Mae GLIEM yn derbyn yr argymhelliad. Byddwn yn gweithio gyda staff y llysoedd, ymarferwyr a phartneriaid yn y system cyfiawnder troseddol, gan gynnwys y proffesiwn cyfreithiol, Cymdeithas Prif Swyddogion yr Heddlu, y Bwrdd Cyfiawnder Ieuencid, y Swyddfa Gartref (Uned Cyfiawnder Ieuencid a Phlant), Cymdeithas Clercod yr Ynadon, Pwyllgor Llysoedd Ieuencid Cymdeithas yr Ynadon a'r Trydydd Sector er mwyn nodi elfennau hanfodol i'w cynnwys mewn gwybodaeth cyn-llys yn ogystal â datblygu arferion Gorllewin Mersia a ganmolwyd gan HMICA. Byddwn yn cynnwys yr elfennau hyn mewn canllaw neu fodel y gall Ardaloedd ei ddefnyddio wedyn i gynhyrchu gwybodaeth cyn-llys, gan ystyried eu trefniadau a'u hamgylchiadau lleol yn ôl y galw. Mae'r argymhelliad hwn yn gysylltiedig ag argymhelliad 2 sy'n ymwneud â diffynyddion ifanc sydd ag anawsterau dysgu. Byddwn yn sicrhau bod gwybodaeth cyn-llys i rieni a gofalwyr yn rhoi cyngor clir ynglŷn â hysbysu'r llys am anawsterau person ifanc.

#### Targed cyffredinol ar gyfer gwelliant:

Gweithredu'r argymhelliad yn llawn ym mhob un o Ardaloedd GLIEM erbyn 31 Ionawr 2008.

### Argymhelliad 2 HMICA

Bod GLIEM yn gweithio gydag asiantaethau eraill er mwyn sicrhau bod proses y llys yn cael ei hwyluso a'i haddasu mewn modd priodol ar gyfer pobl ifanc sydd ag anawsterau dysgu drwy:

- hwyluso'r gwaith o ganfod pobl ifanc o'r fath yn gynnar ym mhroses y llys, a
- sicrhau bod staff llys yn meddu ar yr wybodaeth a'r ddealltwriaeth i ymateb yn briodol.

#### Ymateb GLIEM

- Mae GLIEM yn derbyn yr argymhelliad. Mae'n gysylltiedig ag Argymhelliad 1 ynglŷn â gwybodaeth cyn-llys. Byddwn yn sicrhau bod y canllaw neu'r model y cyfeiriwyd ato yn yr ymateb blaenorol yn ymwneud yn benodol â rhieni a gofalwyr yn hysbysu'r llys ynglŷn ag anawsterau dysgu person ifanc yn gynnar yn y broses fel bod y llys yn gallu rhoi ystyriaeth iddynt. Mae Argymhelliad 2 hefyd yn gysylltiedig â Chyfarwyddyd Ymarfer ar ddiffynyddion hawdd eu niweidio a fydd yn cael ei gyhoeddi cyn bo hir (Ebrill 2007). Bydd y cyfarwyddyd hwn yn cynnwys diffynyddion ifanc sydd ag anawsterau dysgu. Byddwn yn gweithio gydag asiantaethau eraill er mwyn datblygu canllaw byr mewn iaith glir i'n staff am anawsterau dysgu ymhlith pobl ifanc yn seiliedig ar y deunydd gorau sydd ar gael, gan ystyried y Cyfarwyddyd Ymarfer. Byddwn hefyd yn cymryd camau i sicrhau bod timau'r amddiffyniad yn tynnu sylw'r llysoedd at broblemau diffynyddion ifanc yn y maes hwn lle bo hyn yn briodol.

#### Targed cyffredinol ar gyfer gwelliant:

Gweithredu'r argymhelliad yn llawn ym mhob un o Ardaloedd GLIEM erbyn 14 Medi 2007.

### Argymhelliad 3 HMICA

Bod GLIEM, yn achos pobl ifanc sy'n cael eu remandio neu eu dedfrydu i lety diogel o eiddo awdurdod lleol, yn egluro pwy sy'n gyfrifol am y person ifanc tra bo'n aros i gael ei hebrwng o'r llys, ac yn sicrhau bod ei gyfrifoldebau'n cael eu cyflawni o hyd.

#### Ymateb GLIEM

- Mae GLIEM yn cydnabod bod angen mwy o eglurder yn y maes hwn ac mae'n awyddus i roi sylw i fater cyfrifoldeb am y bobl ifanc hynny sy'n cael eu remandio neu eu dedfrydu i lety diogel awdurdod lleol.
- Bydd GLIEM yn gweithio gyda'i bartneriaid, gan gynnwys y Bwrdd Cyfiawnder Ieuencid, Timau Troseddau Ieuencid, Gwasanaethau Hebrwng a Gwarchod Carcharorion a hefyd gyda chontractwyr hebrwng er mwyn egluro'r trefniadau priodol, rhoi cyhoedduswydd iddynt a sicrhau eu bod yn cael eu dilyn yn gyson.

#### Targed cyffredinol ar gyfer gwelliant:

Gweithio gyda phartneriaid er mwyn egluro pwy sy'n gyfrifol am bobl ifanc sy'n cael eu remandio neu eu dedfrydu i lety diogel awdurdod lleol tra bôn't yn aros am rywun i'w hebrwng o'r llys, cyhoeddi canllawiau priodol ynglŷn â'r trefniadau cywir sydd i'w dilyn a chael sicrwydd eu bod wedi eu gweithredu'n effeithiol erbyn 31 Mawrth 2008.

### Argymhelliad 4 HMICA

Bod GLIEM yn sicrhau bod pob Llys Ieuencid wedi gweithredu argymhelliad Ymchwiliad Mubarek ynglŷn â darparu gwybodaeth benodol gyda'r warant cadw yn y ddalfa i'r Gwasanaeth Hebrwng a Gwarchod Carcharorion.

#### Ymateb GLIEM

- Mae GLIEM yn derbyn, er bod canllawiau mewnol clir wedi eu dosbarthu i'r llysoedd ynglŷn â'r dogfennau a ddylai gael eu hanfon gyda gwarantau cadw yn y ddalfa, fel y nodwyd yn Adroddiad HMICA, nid yw pob un o'r dogfennau yn cael eu trosglwyddo gyda'r carcharor i'r carchar ym mhob achos.
- Mae GLIEM yn rhoi sylw i'r mater hwn yn dilyn Adroddiad Ymchwiliad Mubarek ac yn gweithio gyda chontractwyr hebrwng a charchardai er mwyn canfod diffygion y system a gweld beth y gellir ei wneud er mwyn sicrhau bod y dogfennau hyn yn cael eu hanfon gyda'r warant cadw yn y ddalfa.

#### Targed cyffredinol ar gyfer gwelliant:

- Gweithio gyda Gwasanaeth Carchardai Ei Mawrhydi a'r Gwasanaeth Hebrwng a Gwarchod Carcharorion er mwyn sefydlu protocol ar gyfer darparu dogfennau sydd i'w hanfon gyda'r warant cadw yn y ddalfa a chyhoeddi'r protocol hwn erbyn 30 Mehefin 2007.
- Sicrhau bod y dogfennau y mae ar y carchar eu hangen er mwyn gwneud asesiadau risg ar gyfer carcharorion pan fyddant yn cyrraedd y carchar yn cael eu hanfon gyda'r warant cadw yn y ddalfa erbyn 31 Rhagfyr 2007.

## Argymhelliad 5 HMICA

Bod GLIEM yn sicrhau bod pob Llys Ieuentid yn cydymffurfio'n llawn â'r polisi Diogelu Pobl ac Eiddo (*Safe and Secure*).

### Ymateb GLIEM

- Mae GLIEM yn cydnabod pwysigrwydd canfod a lleihau risgiau sy'n ymwneud â diogelwch pobl ac eiddo, yn enwedig mewn Llysoedd Ieuentid a chyda'r cyfleusterau cysylltiedig. Byddwn yn parhau i fonitro ac asesu risgiau ac, o fewn cyfyngiadau ariannol a gweithredol y busnes, yn gweithredu er mwyn lleihau neu ddileu'r risgiau hynny.

### Targed cyffredinol ar gyfer gwelliant:

Gweithredu gofynion *Safe & Secure* yn llawn ym mhob llys erbyn 31 Rhagfyr 2007.



# Atodiad B

## Fframwaith a methodoleg yr arolygiad

Datblygwyd Fframwaith yr Arolygiad o'r pedwar prif bennawd sydd yn y Canllawiau Arferion Da: Ymgysylltu â throseddwyr a'u teuluoedd; Amgylchedd y llys; Gwneud y Llys Ieuencid yn fwy agored; ac Adborth i ddedfrydwyr. Cynhwyswyd maen prawf ychwanegol yn ymwneud â rhoi 'cefnogaeth effeithiol i'r Llys Ieuencid' er mwyn sicrhau nad oedd y strwythurau ategol, gan gynnwys diogelwch pobl ac eiddo, cyfathrebu allanol a gweithio gydag asiantaethau eraill er mwyn symud achosion yn eu blaenau, yn cael eu hepgor o'r arolygiad hwn. Gofynnwyd am sylwadau ynglŷn â Fframwaith yr Arolygiad gan grŵp o bobl yr ymgynghorwyd â hwy, gan gynnwys Ynadon Ieuencid a chynrychiolwyr asiantaethau cyfiawnder ieuencid eraill.

Mae rhai o'r penawdau hyn yn ymwneud â meysydd barnwrol, nad ydynt yn rhan o gylch gwaith HMICA (fel y nodwyd yn Neddf Llysoedd 2003). Fodd bynnag, ni fyddai edrych ar yr agweddau anffarnwrol yn unig wedi rhoi llawer o gyfle i ddeall gwir werth ac effaith y Canllawiau Arferion Da. Felly, â chytundeb y farnwriaeth arweiniol, gofynnodd yr Arolygwyr am farn ynadon, Barnwyr Rhanbarth a chynghorwyr cyfreithiol am agweddau penodol ar Ganllawiau Arferion Da'r Llysoedd Ieuencid a'r modd y maent yn cael eu gweithredu. Cyflwynwyd adroddiad ar wahân am safbwyntiau barnwrol i'r Arglwydd Brif Ustus.

## Arolygiad Llysoedd Ieuenctid HMICA 2006

### Swyddogaeth allweddol a meini prawf yr arolygiad

Swyddogaeth allweddol: Mae'r gwaith o weithredu'r Canllawiau Arferion Da a gyhoeddwyd ar gyfer Llysoedd Ieuenctid yn 2001 (bod yn fwy agored, cysylltu'n uniongyrchol â'r troseddwr, adborth am effeithiolrwydd dedfrydau a sefyllfa lai gwrthwynebus) wedi'i gyflawni'n llwyddiannus ac mae Llysoedd Ieuenctid yn darparu amgylchedd sy'n helpu i ddarparu gwasanaeth effeithiol.

DS: Mae Meini Prawf 1 – 4 (a rhan o 5) wedi eu codi'n uniongyrchol o'r Canllawiau Arferion Da.

Meini Prawf	Dangosyddion	Ffynonellau tystiolaeth
<p><b>1. Ymgysylltu effeithiol â diffynyddion a'u rhieni neu eu gofalwyr</b></p>	<ul style="list-style-type: none"> <li>• Defnyddir iaith glir yn y llys yn hytrach na geiriau ac ymadroddion cyfreithiol a thechnegol.</li> <li>• Nid yw'r diffynnydd a rhieni/gofalwr yn gwyllo'r gweithdrefnau'n oddefol.</li> <li>• Gwneir cyflwyniadau, ac eglurir y drefn yn glir wrth y diffynnydd a'i riant neu ei ofalwr.</li> <li>• Ceir trefniadau effeithiol er mwyn sicrhau bod y rhai sydd ag iaith arall ar wahân i Saesneg a'r rhai sydd ag anawsterau dysgu yn gallu deall y gweithdrefnau a chymryd rhan ynddynt.</li> <li>• Rhoddir cymorth priodol yn y llys i ddiffynyddion sydd heb gynrychiolaeth.</li> <li>• Darperir gwybodaeth ddigonol mewn ffurfiau priodol i ddiffynyddion, gan gynnwys y rhai sydd yn y ddalfa, er mwyn iddynt allu deall y gweithdrefnau a chymryd rhan ynddynt cyn, yn ystod ac ar ôl y gwrandawriad.</li> <li>• Mae rôl pob un o'r rhai sy'n cymryd rhan yn y gwrandawriad llys yn glir i'r diffynnydd.</li> </ul>	<p>Cyfweliadau gydag ynadon, Barnwyr Rhanbarth (Llys Ynadon), staff llys a diffynyddion, rhieni neu ofalwyr, cyfweliadau gyda Thimau Troseddau Ieuenctid, gwyllo gweithdrefnau yn ystafell y llys.</p> <p>Twrneiod yr amddiffyniad a Gwasanaeth Erllyn y Goron.</p>

Parhad

Meini Prawf	Dangosyddion	Ffynonellau tystiolaeth
<p><b>2. Cynllun ystafell y llys yn hwyluso cyfathrebu da</b></p>	<ul style="list-style-type: none"> <li>Mae amgylchedd ffisegol y llys yn meithrin cyfathrebu da – y math o ddodrefn, cynllun a gosodiad y seddi – gan annog rôl weithredol yn hytrach na goddefol gan bawb, gan gynnwys aelodau'r Tîm Troseddau Ieuencid.</li> <li>Mae diffynyddion sydd yn y ddalfa'n gallu cymryd rhan ym mhroses y llys.</li> <li>Mae cyfleusterau fideo a sgriniau ar gael ar gyfer tystion hawdd eu niweidio os oes angen.</li> </ul>	<p>Arsylwi.</p> <p>Cyfweliadau gydag ynadon, Barnwyr Rhanbarth (Llys Ynadon), staff celloedd a llysoedd, diffynyddion, aelodau'r teulu, staff y Tîm Troseddau Ieuencid a'r wasg. Twrneiod yr amddiffyniad a Gwasanaeth Erlyn y Goron. Cymorth i Dystion ac asiantaethau gwirfoddol eraill yn cynnig cymorth lleol i dystion a dioddefwyr ifanc.</p> <p>Swyddog Cyswllt yr Heddlu.</p>
<p><b>3. Prosesau llys mwy agored er mwyn annog ffydd y gymuned mewn Llysoedd Ieuencid</b></p>	<ul style="list-style-type: none"> <li>Mae cynghorwyr cyfreithiol yn derbyn hyfforddiant priodol ynglŷn â pha bryd y byddai'n briodol codi cyfyngiadau adrodd (Canllawiau ar y cyd gan y Swyddfa Gartref/Adran yr Arglwydd Ganghellor 1998; Canllawiau'r Bwrdd Astudiaethau Barnwrol Mai 2001)</li> <li>Ceir cyswllt rhagweithiol â'r cyfryngau lleol (e.e.: gwahoddir hwy i fynychu'r llys a rhoddir rhestrau llys priodol iddynt – gan gynnwys rhestrau dyddiol atodol).</li> <li>Mae'r cyfle i ddioddefwyr fod yn bresennol mewn achos llys yn cael ei hwyluso'n briodol.</li> <li>Ceir digon o wybodaeth, a honno'n wybodaeth gyfredol, ynglŷn â phroses y llys Ieuencid ar gyfer unrhyw un sy'n mynd i fod yn cymryd rhan ynddo.</li> <li>Ceir cyfathrebu effeithiol â dioddefwyr a thystion, ynglŷn â mynychu'r llys a chanlyniad achosion.</li> <li>Ymdrinnir â cheisiadau i fynychu gwrandawiadau llys Ieuencid mewn modd priodol.</li> </ul>	<p>Arsylwadau.</p> <p>Cyfweliadau gyda chynghorwyr cyfreithiol, ynadon, Barnwyr Rhanbarth (Llys Ynadon), y wasg, Grŵp Materion Ynadon, Cymorth i Ddioddefwyr, Grŵp Defnyddwyr Llysoedd.</p> <p>Sylw yn y wasg.</p> <p>Twrneiod sy'n amddiffyn a Gwasanaeth Erlyn y Goron.</p> <p>Cymorth i Dystion ac asiantaethau gwirfoddol eraill yn darparu cymorth lleol i dystion a dioddefwyr ifanc.</p> <p>Uned Gofalu am Dystion.</p>

Parhad

Meini Prawf	Dangosyddion	Ffynonellau tystiolaeth
<p><b>4. Adborth i ddedfrydwyr er mwyn iddynt allu rhoi dedfrydau sy'n adlewyrchu'r trosedd</b></p>	<ul style="list-style-type: none"> <li>• Ceir trefniadau effeithiol ar gyfer adborth ar ddedfrydau i'r Fainc gan y Tîm Troseddau Ieuencid.</li> <li>• Darperir data rheolaidd i Banel y Llys Ieuencid (yn unol â Chanllawiau Arferion Da 2001) gan y panel cynghori ar ddedfrydau.</li> <li>• Mae Tîmau Troseddau Ieuencid yn mynychu cyfarfodydd panelau'n rheolaidd ac mae data yn ymwneud â dedfrydau yn eitem reolaidd ar yr agenda.</li> <li>• Cynhelir cyfarfodydd rheolaidd o Banel y Llys Ieuencid (derbynnir bod tair neu bedair gwaith y flwyddyn yn arfer da).</li> </ul>	<p>Cyfweliadau gydag ynadon, Barnwyr Rhanbarth (Llysoedd Ynadon), staff llys, Tîm Troseddau Ieuencid a Phanel y Llys Ieuencid. Deunydd briffio.</p>
<p><b>5. Ceir system effeithiol i gefnogi'r Llys Ieuencid a darparu amgylchedd diogel i bob defnyddiwr.</b></p>	<ul style="list-style-type: none"> <li>• Mae trefniadau amlasiantaethol effeithiol wedi eu sefydlu er mwyn sicrhau: <ul style="list-style-type: none"> <li>– bod pob achos yn symud yn ei flaen heb golli amser</li> <li>– bod gwybodaeth briodol yn cael ei throsglwyddo mewn pryd rhwng asiantaethau</li> </ul> </li> <li>• Mae Ynadon Ieuencid yn teimlo bod hyfforddiant wedi'u galluogi i ddatblygu sgiliau sydd eu hangen er mwyn gweithredu Canllawiau Arferion Da 2001 ar gyfer y Llysoedd Ieuencid.</li> <li>• Ceir cyfathrebu allanol da er mwyn sicrhau gwell dealltwriaeth o'r Llys Ieuencid.</li> <li>• Ceir system rheoli perfformiad sy'n cefnogi diwylliant o welliannau yn y Llys Ieuencid.</li> <li>• Mae'r cyfleusterau ar gyfer cadw yn y ddalfa yn briodol ar gyfer oedran y bobl ifanc ac yn ddiogel.</li> <li>• Mae pobl ifanc sy'n cael eu remandio neu eu traddodi i'r ddalfa yn cael eu prosesu mewn da bryd.</li> <li>• Mae mynediad i adeiladau'r llys ar gyfer y rhai hynny sydd yn y ddalfa yn ddiogel, a darperir lefel briodol o breifatrwydd.</li> <li>• Mae lefelau diogelwch personol a diogelwch eiddo yn adeiladau'r llys yn rhoi hyder i bawb sy'n ymwneud ag achos llys gymryd rhan ynddo.</li> <li>• Mae'r manau aros ar wahân i unrhyw fannau aros ar gyfer oedolion yn y llys ac maent yn lân, yn gyfforddus, yn ddiogel ac yn briodol.</li> </ul>	<p>Deunydd briffio.</p> <p>Cyfweliadau (gan gynnwys y twrneiod sy'n amddiffyn).</p> <p>Paneli Llysoedd Ieuencid gŵp Defnyddwyr Llysoedd.</p> <p>Arsylwi.</p> <p>Twrneiod sy'n amddiffyn a Gwasanaeth Erllyn y Goron.</p> <p>Ynadon/Barnwyr Rhanbarth.</p>

# Atodiad C

## Llysoedd leuenctid yr ymwelwyd â hwy ar gyfer yr arolygiad hwn

<b>Swydd Gaergrawnt</b>	Huntingdon Wisbech
<b>Hampshire</b>	Newport, Ynys Wyth Fareham
<b>Swydd Hertford</b>	Hertford St Albans
<b>Canol Llundain</b>	Camberwell Green Tafwys Gorllewin Llundain
<b>Swydd Gaerhirfryn</b>	Blackpool
<b>Glannau Mersi</b>	Lerpwl Bootle
<b>De Cymru</b>	Abertawe Llwynypia
<b>De Swydd Efrog</b>	Rotherham Barnsley
<b>Sussex</b>	Brighton Chichester
<b>Dyffryn Tafwys</b>	Rhydychen
<b>Gorllewin Mersia</b>	Kidderminster Amwythig



# Atodiad D

## Staff HMICA a fu'n ymwneud â'r arolygiad hwn

Karen Cracknell	Arolygydd Arweiniol
Caroline Wilson	Arolygydd
Cheyne Mitchell	Arolygydd
Harriett Mather	Arolygydd
David Clitheroe	Arolygydd
Penny Rickards	Rheolwr Cymorth i'r Arolygiad
Caroline Sage	Cymorth i'r Arolygiad
Mark Sims	Swyddog Ymchwil
Madina Rehman	Swyddog Ymchwil
Tim Paviour	Rheolwr Cyhoeddiadau
David Abbott	Sicrhau Ansawdd
Margaret Pinder	Noddwr yr Arolygiad
Eddie Bloomfield	Prif Arolygydd



# Atodiad E

## Canllawiau Arferion Da'r Llysoedd Ieuenctid

Ni chyfieithwyd y ddogfen wreiddiol i'r Gymraeg ac fe'i hatgynhychir yma fel y'i cyhoeddwyd yn wreiddiol.





**Home Office**

BUILDING A SAFE, JUST  
AND TOLERANT SOCIETY



# **The Youth Court 2001**

**The Changing Culture of  
the Youth Court**

**Good Practice Guide**

Home Office  
Lord Chancellor's Department  
March 2001



# **The Youth Court 2001**

## **The Changing Culture of the Youth Court**

### **Good Practice Guide**

Home Office  
Lord Chancellor's Department  
March 2001

## **Acknowledgments**

Many people have contributed to this work - too many to name and thank individually but a particular debt is owed to all those who participated in the Demonstration Project in the Leicestershire and Rotherham Youth Courts.

## **Foreword**

Speaking at the last Annual General Meeting of the Magistrates' Association (October 2000), the Lord Chancellor complimented lay justices on the way they adapt to new legislation and new ways of thinking.

A theme of his Presidential address was that support from the magistracy is vital to reform of the Criminal Justice System and key to continued progress in the area of youth justice. Progress does not depend solely on the legislative changes in the Crime and Disorder and Youth Justice and Criminal Evidence Acts.

Referring to the Demonstration Project in Leicestershire with Rutland and Rotherham, Lord Irvine emphasised the need for the court process to bring home to young people the nature of their offending. "The ultimate objective", he said "is to prevent offending." I am certain that all youth justices agree with that.

How we conduct cases in court can have a powerful impact on the offender and there is much good sense in this guide on which even the most experienced of us can draw. Research has shown that the public has little confidence in the Youth Court. I think that is largely because they know little of what we do. If we are to improve the public's perception and promote confidence in the Youth Court we need, as it were, to open the courtroom door a little wider.

**Alex Kilpatrick JP**  
**Chair, Magistrates' Association Youth Court Committee**

# Contents

<b>1. Introduction</b>	<b>4</b>
- Legislative change	4
- The Demonstration Project and cultural change	4
- Purpose and use of this guidance	5
<b>2. Implementing change</b>	<b>6</b>
<b>3. Engaging with offenders and their families</b>	<b>7</b>
<b>4. The court environment</b>	<b>9</b>
- Practice Direction by the Lord Chief Justice	9
<b>5. Opening up the Youth Court</b>	<b>11</b>
- The interests of victims	11
- Relations with the media	13
- Reporting restrictions	13
<b>6. Feedback to sentencers</b>	<b>15</b>
<b>7. Review/ feedback/ contact points</b>	<b>16</b>

# The Youth Court 2001

## The changing culture of the Youth Court

### Good practice guidance

## I. Introduction

### Legislative change

- 1.1 In its White Paper, *No More Excuses – A New Approach to Tackling Youth Crime in England and Wales (Cm 3809)*, the Government set out its plans for reforming the youth justice system.
- 1.2 Changes outlined in the White Paper, and enacted in the Crime and Disorder Act 1998 and the Youth Justice and Criminal Evidence Act 1999,<sup>1</sup> are intended to ensure that the youth justice system is effective and efficient; that it has a clear sense of purpose - that of preventing offending by young people - and has the full confidence of the public and all those who come into direct contact with it.
- 1.3 The legislative changes were a watershed but building a more effective Youth Court within a reformed youth justice system is a continuing process and the way in which the Youth Court conducts its proceedings has a powerful contribution to make. The Government set out its thinking on the role of the Youth Court in a changed system in Chapter 9 of the White Paper:

### The Demonstration Project and cultural change

- 1.4 The Demonstration Project explored, independently of legislative and structural change in the youth justice system, how cultural changes within the court - greater openness, engaging directly with the offender, feedback on the effectiveness of sentencing and a less adversarial setting - could be used to support the statutory provisions and promote confidence in the system.
- 1.5 The Project ran from October 1998 to March 2000 in two court areas - one a single court in the centre of a medium sized town (Rotherham) and the other a county area (Leicestershire) with 5 courts. They pursued four key objectives:
  - **effective engagement** with defendants and their parents to probe the reasons for offending and to encourage plans to change behaviour
  - changing **courtroom layouts** to facilitate better communication
  - making the **court process more open** by lifting **reporting restrictions** where appropriate, and exercising discretion to allow others such as **victims** to attend court
  - giving **feedback to sentencers** on the outcome of sentences.

- 1.6 The Demonstration Project was evaluated by independent researchers from Sheffield University. Their report<sup>2</sup> was published on 13 December 2000 and circulated to all Youth Courts. Changes made in the Project areas were judged successful and both areas decided to make them permanent features of the way in which they deal with young offenders. All Youth Courts were therefore asked to review their own practices and wherever possible to adopt those developed in the Project areas<sup>3</sup>.

### **Purpose and use of this guidance**

- 1.7 This guidance is issued jointly by the Home Office and Lord Chancellor's Department. It follows consultation with the two Project areas, the Magistrates' Association, the Justices' Clerks' Society, the Judicial Studies Board and the Youth Justice Board.
- 1.8 Further copies of the report and this guidance are available from the Home Office, tel: 020 7273 2564.
- 1.9 This guide draws out the good practice developed during the Project and makes a number of suggestions based on this experience.

---

<sup>1</sup> Now consolidated in the Powers of Criminal Courts (Sentencing) Act 2000

<sup>2</sup> Home Office Research Study 214, *Evaluation of the Youth Court Demonstration Project* by Charlotte Allen, Iain Crow and Michael Cavadino (HORS 214).

<sup>3</sup> Joint Home Office/LCD letter to JCEs, Justices' Clerks and Chairs of the Youth Panel, 13 December 2000

## 2. Implementing change

- 2.1 A key message from the Demonstration Project is that making changes of the kind described above requires close inter-agency co-operation, a shared understanding of the underlying purpose and training for youth justices (chapter 2 HORS 214).
- 2.2 Both areas concluded that the changes needed to be managed in a structured way which included consultation with stakeholders. Both established a Steering Group to oversee the Project. Extensive discussions took place within the Youth Court Panels and Court User Groups and both areas set out their approach in local protocols. These are included in the Evaluation Report (HORS 214) at Appendix D and provide a helpful model.
- 2.3 Some main action points are summarised below. More is said about training in paragraph 3.12.

### **Good practice**

- Establish a Steering Group or Project Board to oversee the changes
- Consult stakeholders through Court User Groups and Youth Court Panels
- Draw up a local protocol setting out the changed approach
- Plan and deliver relevant training for youth justices
- Ensure local agencies (including local defence lawyers) receive a copy of the protocol
- Ensure protocol is available in public areas of the court (e.g. waiting area).

### 3. Engaging with offenders and their families

- 3.1 Underpinning the Government's programme of reform is the belief that the right intervention at the right time can be highly effective in preventing or reducing the criminal activities of young people.
- 3.2 The new Youth Court disposals provide a progressive and flexible set of responses in which measures to prevent offending and punishment can be matched to the needs of the offender and the seriousness and persistence of offending.
- 3.3 Making the legislation work is heavily dependent on enquiry into the circumstances of the offender and his or her behaviour.
- 3.4 Reports from youth offending teams (Yots) provide much of the detail but the court process has an important part to play. Enquiry by the court which promotes the participation of the offender (and his or her family) in that process can help ensure that the intervention which the court orders is the most appropriate in the circumstances.
- 3.5 The intention is not to treat offenders (or families and supporters) to a homily but to involve them, so that they are not passive observers; to promote a culture in which they expect to be put on the spot, confronted with their offending and required to take responsibility for it - so that:

*“the sentencing process is more offender orientated.”* (Leicestershire justice, page 19, HORS 214)

As one Rotherham justice put it, *“It's a change from the defendants sitting back and leaving it to the advocate: it's not an easy ride.”* (page 16, HORS 214).

- 3.6 One of the most welcome and successful aspects of the Project was the positive view taken of efforts to increase the level of engagement with young people and their parents.
- 3.7 In the early stages of a case, magistrates can introduce themselves and others and ensure that all concerned understand what is happening. At the sentencing stage they can engage directly with young offenders in addressing their offending behaviour, and this may help in arriving at the most suitable sentence.
- 3.8 Three magistrates sitting in Rotherham reported, *“After reading the report, we were not going to tolerate more of the same, and considered custody the only option. After deep discussion with the defendant, we were persuaded that she had changed direction and gave her a probation order to give her an opportunity to prove herself”*.
- 3.9 A policy of more engagement did not seem to increase the time it took to deal with cases (page 30, HORS 214).

- 3.10 Engaging offenders by speaking directly to them seems straightforward. It is easy to state some of the elements: plain speaking pitched at the right level for the offender (taking account of education, maturity and comprehension), avoiding legal and technical words and phrases and using open and relevant probing questions. Appendix F of the Evaluation Report (HORS 214) gives a glossary of useful plain language words and phrases.
- 3.11 Doing it in practice is less easy and it became evident during the Project that justices would have welcomed more training and practical guidance at the outset. In addition, it is obviously important that magistrates are confident of knowing when to intervene and when not to.
- 3.12 The Judicial Studies Board has established a Youth Justice Training Advisory Group and intends to issue a training package for Youth Court justices by May 2001, which will include material on engagement.

#### **Good practice**

- Share plans for enhanced engagement with local practitioners (especially defence lawyers) at court user/ practitioner meetings
- Develop plain language alternatives for legal and technical words and phrases
- Ensure that those who chair youth courts receive training to develop oral questioning skills and listening skills
- Include changed procedures in protocol.

## 4. The court environment

- 4.1 The physical court environment - the type of furniture, layout and seating arrangements - can directly promote or hinder communication. It can help draw parties into the process as active participants or tend to sideline them in a more passive role.
- 4.2 Sitting parents next to their children is a way of including them in the court process and encouraging their participation. Moving Justices from a raised bench into the well of the court, so that they are at or near the same level as defendants, means that they can more easily maintain eye contact when speaking to them. This in turn helps the engagement process.
- 4.3 Although the architecture and structure imposed constraints, the Project sites reviewed the physical layout of their courtrooms, and taking account of security, found ways of creating a setting that promoted communication but did not undermine the court's authority.
- 4.4 In the early stages of the Project, justices had some reservations about the changes in layout, in part because they did not want to create a setting which undermined the status and significance of a court appearance, but also because there were real practical considerations about ensuring that all those involved felt as comfortable as possible, and did not feel intimidated or threatened. The movement of the magistrates from a raised bench to the well of the court was a particular concern to some, but many came to accept the change after they became used to it.
- 4.5 Overall, the changes to layout were accepted because they lent themselves to greater involvement by the defendant and their families; and this aspect of the Project was regarded as having had the biggest impact on the culture of the Youth Court.
- 4.6 Existing architecture in courts around the country may restrict what can be achieved, and structural changes would need to be made within existing resources. However, in the Project areas changes were achieved without additional resources and none of the changes had significant financial implications for the courts involved. It should therefore still be possible for all areas to achieve a more approachable court layout.

### Practice Direction by the Lord Chief Justice

- 4.7 During the late stages of the Project (February 2000) the Lord Chief Justice issued a Practice Direction, *Trial of Children and Young Persons in the Crown Court*.
- 4.8 Although the Practice Direction applies directly to the Crown Court rather than the Youth Court, it reflects the principles of the European Convention on Human Rights and it has implications for the way in which young defendants are treated in general. It underlines the need to make further progress towards the kind of initiatives introduced by the Youth Court Demonstration Project.

4.9 The following paragraphs of the Direction are especially relevant:

- Paragraph 3: All possible steps should be taken to assist the young defendant to understand and participate in the proceedings
- Paragraph 9: The trial should, if practicable, be held in a courtroom in which all the participants are on the same or almost the same level
- Paragraph 10: A young defendant should normally, if he wishes, be free to sit with members of his family or others in a place which permits easy, informal communication with his legal representatives and others with whom he or she wants or needs to communicate
- Paragraph 11: The court should explain the course of proceedings to a young defendant in terms he or she can understand, should remind those representing a young defendant of their continuing duty to explain each step of the trial to him and should ensure, so far as practicable, that the trial is conducted in language which the young defendant can understand.

4.10 Significantly, the Evaluation Report (page 72, HORS 214) notes that the Practice Direction was discussed in meetings in the pilot sites and that “The view of those concerned was that the changes in court layout and procedure that had taken place as a part of the Demonstration Project were now the way forward for the Youth Court, and that the Practice Direction reinforced what the Project had set out to achieve.”

### **Good practice**

- Review the physical environment of the courtroom, and make changes to foster better communication without compromising the security and authority of the court
- Consult all court users before making changes
- Take into account the principles embodied in the Lord Chief Justice’s Practice Direction
- Include changed procedures in a protocol.

## 5. Opening up the Youth Court

- 5.1 As noted above, Chapter 9 of the White Paper set out the Government's objectives for the Youth Court. One of those objectives is greater openness in proceedings.
- 5.2 Section 47 of the Children and Young Persons Act 1933 provides that no person shall be present at any Youth Court sitting except members and officers of the court, parties to the case, their legal representatives, witnesses and other persons directly concerned in that case, *bona fide* members of newspapers or news agencies and persons specially authorised to be present.
- 5.3 It is not the Government's intention that Youth Courts should become open in the same way as the adult criminal courts. It is for the court to strike a balance between the need to protect children and young persons, the general interest in the open administration of justice and the claims of individuals to be present.
- 5.4 However the Government believes that the essentially private nature of Youth Court proceedings discourages young offenders from facing up to the consequences of their behaviour. It also considers that:
- all **victims** should have the opportunity to attend Youth Court hearings (trials and sentencing) if they want to do so, unless the particular circumstances of the case mean that it would not be in the best interests of justice;
- and that in some cases and circumstances:
- **reporting restrictions** may properly be lifted and
  - the **general public** may properly be allowed to attend.
- 5.5 In both Project areas it was said that people with a legitimate interest should be permitted in court (and that was written into the protocol for Rotherham). But members of the public did not attend.
- 5.6 The importance of improving public awareness of the Youth Court's work has been shown in a recent Home Office Research Study (Mattinson and Mirrlees-Black 2000, HORS 200). It found that in the 1998 British Crime Survey the public rated the Youth Court worse than any other part of the criminal justice system, and that those with least knowledge about youth justice had the least confidence in the Youth Court. The Research Study report suggests that improving knowledge about youth justice should increase confidence in the Youth Court.
- 5.7 Guidance on opening up Youth Court proceedings was issued by the Lord Chancellor's Department and Home Office in the joint circular of June 1998, *Opening up Youth Court Proceedings*.

### The interests of victims

- 5.8 There was considerable support in the Project areas for the principle that victims of crime should be able to attend Youth Court hearings; however, there were indications that in practice most victims did not particularly want to attend, and few did during the Project, except as witnesses. What seemed to be most important to victims was knowing about the outcome of the case.

- 5.9 It seems clear that if victims are to attend court then some effort will be needed on the part of the court, both to make victims aware that they can attend, and to ensure that adequate provision is made for them.
- 5.10 Mechanisms should be put in place to accommodate those victims who want to be in court, by establishing links with the local Victim Support/Witness Service schemes. Courts may wish to discuss provision for victim attendance with the Crown Prosecution Service, police and Victim Support/Witness Service through Court User Group meetings.
- 5.11 In particular, it would be helpful for the discussions to include the following issues:
- whether sufficient and up to date information for victims about the Youth Court process is available and the method by which this is communicated
  - whether to draw up an information leaflet locally which could, for instance, inform victims on what to expect - including such matters as what support services are available, waiting room facilities, the layout of the court room, what victims can and cannot do, how those wishing to attend inform the court, and what happens next.
  - what provision is made for young victims.
- 5.12 The Court may additionally wish to involve their local Trials Issues Group in agreeing any leaflet for victims: many TIGs have Victim and Witness Care Sub Groups to advise on victims issues.
- 5.13 In all cases where victims attend court, the Witness Service can provide both emotional and practical help, including information about the court process. The Youth Court should have access to the Witness Service by March 2002. In the meantime, at centres where the Witness Service is not available, it would be appropriate for court staff to explain the court process to victims.
- 5.14 Where a victim wishes to attend the Youth Court but is refused permission, the court should ensure that the reasons are explained to them.
- 5.15 The police already have a duty to communicate information about the case to the victim. Victim Support say that not being kept informed is the main source of dissatisfaction for victims.

### **Good practice**

- **Review current local arrangements for victims (including a friend or person who is a supporter) to attend the Youth Court. In particular, review**
  - the information and support available for victims
  - ensure that information about the outcome of cases is being provided to victims
  - consider the needs of young victims
  - accommodation needs
- **Agree protocol.**

## **Relations with the media**

- 5.16 By law, the media is entitled to attend the Youth Court and may report cases without identifying those concerned, subject to restrictions under section 49 of the Children and Young Persons Act 1933. They may apply for restrictions to be lifted (see paragraphs 5.21 – 5.26).
- 5.17 In practice, the press rarely attend Youth Court hearings. Increased contact with the press was established in the Project areas and was felt to have been a productive and worthwhile exercise. Such contact can result in the public becoming better informed about youth justice and the Youth Court.
- 5.18 Informative articles in the local press can help improve public awareness.

Leicester City Court set out to interest their local paper in the work of the Youth Court. The reporter was provided with a seat in the court rooms and with the court and supplemental lists. This resulted in 65 articles. These were mainly court reports but 14 were articles about the Youth Court and youth justice; five were about the Project itself; others covered fast-tracking persistent young offenders, curfew orders, secure remand procedures and how “offenders” under ten years of age are dealt with.

- 5.19 Experience in the Project areas suggests that courts need to be proactive with regards to the media and to make regular contact to inform the press what is happening. Courts may wish to consider appointing a member of the court staff to act as a liaison point for media contact.
- 5.20 Courts may wish to consider interesting the local media in any changes to the court process.

## **Reporting restrictions**

- 5.21 Section 49 of the CYPA 1933, as amended, restricts the reporting of proceedings in the Youth Court and prohibits the publication of any report or picture which might reveal, or lead to the revealing of, the name, address or school of young persons concerned in the proceedings, subject to certain exceptions where it is in the public interest to do so. The court must afford an opportunity for representations to be made before making an order to dispense with the restriction on reporting.
- 5.22 The 1998 Joint LCD/HO guidance encourages the court to consider lifting restrictions in cases where:
- the nature of the young person's offending is persistent or serious or has impacted on a number of people or his or her local community in general
  - alerting others to the young person's behaviour would help prevent further offending by him or her.

- 5.23 Although it was felt in the Project areas that it was useful for magistrates to have the power to lift reporting restrictions on occasions, restrictions were lifted only once at each court.
- 5.24 Both areas included guidelines in their protocols on what magistrates should consider when deciding whether to grant an application to lift reporting restrictions.
- 5.25 Courts will also wish to keep in mind the guidance contained in the recent cases of R v Teesdale and Wear Valley Justices ex parte McKerry (2000) 164 JP 355 and R v Central Criminal Court ex parte W, B and C (2000) Cr App R 7 on the factors to be taken into account when exercising the discretion to lift reporting restrictions.
- 5.26 The Judicial Studies Board will be issuing guidance on reporting restrictions in and press and public access to the Magistrates' Courts, including the youth courts, by May 2001.

### **Good practice**

- Review current local arrangements for
  - contacts with the media/press and the lifting of reporting restrictions
  - dealing with requests from the public to attend the Youth Court
- Review involves consultation with stake holders
- Local press is given court list in advance against undertaking as to confidentiality
- Members of press are given supplemental daily list when at court
- Courts nominate a liaison point for media contact
- Ensure local agencies (including local defence lawyers and press) receive a copy of the protocol
- Ensure the protocol is available in public areas of the court (e.g. waiting area).

## 6. Feedback to sentencers

- 6.1 Before the Project started, few details were available about local court sentencing patterns, breaches and reconviction rates.
- 6.2 Magistrates in the Project areas expressed a preference to have such information in a quarterly newsletter. During the Project the Home Office Research, Development and Statistics Directorate produced newsletters for the local areas. An example is given at Appendix E of the Evaluation Report. This was welcomed by magistrates and other court users, who were particularly interested in receiving information about reconviction rates and the extent to which sentences are breached or completed.
- 6.3 It was recognised that the value of such information will increase with time, as it becomes possible to consider developing trends. There is a cost to producing such information. If the task of producing feedback to the court is to be undertaken on a regular basis then there has to be an agreement about how it is to be done, and who is responsible for compiling the information locally.
- 6.4 The Youth Justice Board (YJB) will provide youth offending teams (Yots), starting this year, with six monthly data on the:
  - a) number and percentage use of all the options available in an area, from reprimands through to section 53 cases
  - b) number and percentage use of all bail and remand options from unconditional bail through to secure remands
  - c) number and ratio of community to custodial penalties.
- 6.5 This will be broken down by Yot area. The figures will compare each Yot area to the regional and national average, so that local areas can compare themselves with others. The Youth Justice Board and the Magistrates' Association jointly propose that Yots discuss these figures at Youth Court Panel meetings twice a year.

### Good practice

- Youth offending teams and courts discuss and agree the content, format and method of feedback
- Youth offending teams ensure data from the YJB is provided at six monthly intervals to Youth Court panels
- Youth Court panels ensure that liaison with Yots is a standing item on the agenda of panel meetings and that Yots are invited to panel meetings to discuss the data and other issues of joint concern.

## 7. Review/ feedback/ contact points

- 7.1 The Government will review progress in early 2002. We plan to send a questionnaire to each court area in November.
- 7.2 We welcome comments on this guidance and early feedback from individual areas on progress made towards changing the culture of the Youth Court.

### Contact points

- 7.3 Please contact:

Sam Rust  
Juvenile Offenders Unit  
Home Office  
50 Queen Anne's Gate  
London SW1H 9AT

Tel: 020 7273 3048/2564  
Fax: 020 7273 4345

Grantham Pulford  
Criminal Policy Division  
Lord Chancellor's Department  
Selborne House, 54-60 Victoria St  
London SW1E 6QW

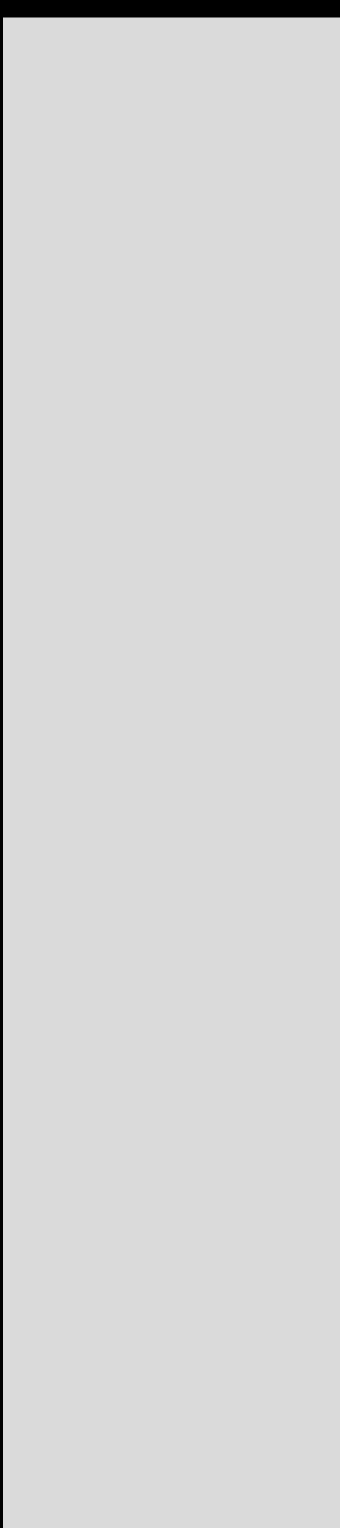
020 7210 0623  
020 7210 8725

Email: [Samantha.Rust@homeoffice.gsi.gov.uk](mailto:Samantha.Rust@homeoffice.gsi.gov.uk)  
[gpulford@lcdhq.gsi.gov.uk](mailto:gpulford@lcdhq.gsi.gov.uk)

- 7.4 An electronic version of this Guidance is available on the Home Office, LCD and Youth Justice Board websites:

<http://www.homeoffice.gov.uk>  
[www.open.gov.uk/lcd](http://www.open.gov.uk/lcd)  
[www.youth-justice-board.gov.uk](http://www.youth-justice-board.gov.uk)

Home Office/Lord Chancellor's Department  
March 2001



Published by Home Office Communication Directorate,  
March 2001